

دراسة احتياجات وألويات العمل التطوعي بمحافظة حفر الباطن 1436



تقرير الأداء

لمشروع دراسة احتياجات وأولويات العمل التطوعي
بمحافظة حفر الباطن



تصميم وتنفيذ :

إبداع القوي
Ebdas Al qeyam
استشارات . تدريب . مشاريع . تطوير
ERC

رعاية وإشراف :

شركاء
مؤسسة عبدالرحمن بن صالح الراجحي وعائلته الخيرية
ABDELRAHMAN SALEH AL RAJHI & FAMILY CHARITY FOUNDATION



بِسْمِ اللَّهِ الرَّحْمَنِ الرَّحِيمِ



دراسة الاحتياجات

مقدمة

الحمد لله وكفى والصلاة والسلام على النبي المصطفى ، محمد بن عبدالله وعلى آله وصحبه ومن اقتفى
أما بعد ...

جاء الإسلام شاملاً لجميع مناحي الحياة ساعياً لصلاحها والقيام بحاجاتها ، ولذا جاءت رسالته عامة باقية
صالحة لكل زمان ومكان .

ولا يخفى على منصف أهمية العمل التطوعي وما يحققه للأمة من سد لبعض هذه الحاجات وتغطية لبناء
جوانب مهمة فيها - على قلة في الموارد البشرية والمالية - .

ولأن أي عامل في مجال الإصلاح - مؤسسات أو أفراد - لا بد وأن ينطلق من معرفة دقيقة لواقع (طموحات
وحاجات وإمكانات) المنطقة التي يستهدف إصلاحها ، ومدى أهمية هذه الطموحات والحاجات والإمكانات وإلحاحها،
وارتباط ذلك بأولويات المرحلة القادمة ، انطلاقاً من مكاسب اليوم وما تحقق من إنجازات واستصحابها في
بناء خطط المستقبل واحتياجاته .

ونظراً لأهمية وجود نماذج جاهزة - منطلقة من الواقع ومجربة في الميدان ومتصفة بالمرونة والفاعلية- تساعد
على التركيز ويستفاد من مخرجاتها ، من أجل ذلك جاءت فكرة (مركز إبداع القيم للاستشارات والتطوير) في
تصميم مجموعة بطاقات مساندة ، تكون أداة منهجية تعين المهتمين بالعمل التطوعي على تحديد واقع
المنطقة المستهدفة واحتياجاتها وقياس مستوى الواقع الفعلي في تغطيتها ، وارتباط ذلك بمدى الاحتياج
المستقبلي لها - ضمن عملية تشاركية - ومن ثم رسم خارطة تحسينية لها حسب الأولويات .

شارك في تصميم هذه البطاقات ومراجعتها مجموعة من الخبراء إدارياً وميدانياً ، وأشرف على ذلك الدكتور:
حسين بن علي الأشدق ، والدكتور : خير الله بن محمد خير طالب .

هذا وقد بدأ في العمل بتطبيق البطاقات ميدانياً في بعض الدول ، ووجدت صدى جيداً وأثراً إيجابية، شهد
بها الذين شاركوا في هذه الدراسات .

وما نقوم به هنا هو منهج علمي يُستخدم لبلورة الأولويات والأهداف التنموية للتجمعات السكانية وتحديد
البرامج والمشاريع القادرة على تحقيق هذه الأهداف خلال فترة زمنية معينة بما يتماشى مع تطلعات السكان
والأخذ بعين الاعتبار الموارد المتاحة والمعوقات المحتملة ، والله نسأل أن يوفق ويسدد للقيام بواجب خدمة
هذا الدين ، وأن يصلح النيات .



تمهيد



تضيق كثير من الجهود ، وتهدر كثير من نتائج المبادرات والبرامج والمشاريع حينما يكون الدافع لتصميمها أو دعمها قائم على طلب الاستفادة فقط دون النظر إلى مستوى أولوية احتياج المنطقة إليها ووضعها في ميزان الأهمية والإلحاح والتكامل .

ولأن مؤسسة عبدالرحمن بن صالح الراجحي وعائلته الخيرية مؤسسة تعنى بتطوير المنظمات والمشاريع التطوعية المتميزة ، ولتركيز مشاريعها على المنطقة الشرقية .

جاءت فكرة بناء شراكة فاعلة بين مركز إبداع القيم للاستشارات والتطوير لدراسة أولويات احتياج العمل التطوعي مؤسسات ومشاريع في مدن ومحافظات ومراكز مختلفة في المنطقة الشرقية ، لكي تكون مرجعاً لكل من يريد دعم هذه المناطق والعمل فيها .

وكانت البداية في محافظة (حفر الباطن) عام ١٤٣٦ هـ

أولاً :
محددات المشروع



الإنطلاق

تم توقيع وثيقة الشراكة في يوم الأربعاء ١٤/٠١/١٤٣٦ هـ الموافق ٢١/٠١/٢٠١٥ م بين « مؤسسة عبد الرحمن بن صالح الراجحي وعائلته الخيرية » و « مركز إبداع القيم للاستشارات والتطوير » .

فكرة المشروع

دراسة احتياج العمل التطوعي بمحافظة حفر الباطن ومستوى ترتيب أولويات العمل والدعم فيها .

العائد المرجو من المشروع

- ١- تحديد احتياجات العمل التطوعي في المحافظة .
- ٢- تحديد أولويات احتياجات العمل التطوعي في المحافظة .
- ٣- التواصل والتكامل بين المنظمات التطوعية والمهتمين بالعمل التطوعي في المحافظة .

مكونات المشروع وأدواته

ورش عمل - زيارات ميدانية - لقاءات مباشرة - تصميم استبانات وتحليلها - تصميم تقرير توجيهي

المستهدفون من المشروع

- ١- جميع المنظمات الخيرية والمشاريع التطوعية القائمة حالياً بالمحافظة .
- ٢- المهتمون بالعمل التطوعي بالمحافظة .



وقت تنفيذ المشروع ومكانه

محافظة حفر الباطن - في الفترة ١٤٣٦/٠٤/٠١ - ١٤٣٦/٠٨/٣٠

مخرجات المشروع

- كراسة احتياجات المنطقة المرتبطة بالعمل التطوعي .
- خريطة أولويات المنطقة المرتبطة بالعمل التطوعي .

خطة عمل المشروع

المخرجات	مدة العمل	المرحلة
تقرير	شهر ونصف	دراسة بيانات المنطقة المستهدفة
كراسة الاحتياجات	شهران	ورش عمل و لقاءات مع المهتمين والمستفيدين وأصحاب العلاقة في الجهات التطوعية ، وتحليل آرائهم حول الاحتياج
كراسة الأولويات	شهر ونصف	تصميم خريطة الاحتياجات وأولوياتها

ثانياً :
مجريات المشروع







أولاً : تحليل بيانات المحافظة

- تم الاطلاع على مجموعة البيانات المفصّل عنها والمرتبطة بالعمل التطوعي بالمحافظة ، من خلال :
- أسماء المنظمات والمشاريع التطوعية بالمحافظة .
 - بيانات الجهات والخدمات التي لها ارتباط بالعمل التطوعي في المحافظة .
 - بيانات السكان بالمحافظة ، وتصنيفاتهم .
- وتم قراءتها وتحليلها واستخراج المؤشرات المرتبطة بموجهات العمل التطوعي وأوليّاته من خلالها .



ثانياً: اللقاءات وورش العمل مع العاملين والمهتمين بالعمل التطوعي بالمحافظة

تم عقد مجموعة من اللقاءات المباشرة وغير المباشرة مع المعنيين والمهتمين وأصحاب التأثير البيانات في العمل التطوعي بالمحافظة ، كما تم دعوة هؤلاء للقاء والتحاور في ورش عمل ومجموعات تركيز جاءت على النحو التالي من خلال :

اللقاءات :

• اللقاء (١) :

– مع رئيس المحاكم بالمحافظة فضيلة الشيخ سليمان الثنيان ، وحضره مجموعة من المهتمين بالعمل التطوعي بالمحافظة .
– وقد تم عقد اللقاء صباح يوم الاثنين ١١/٥/١٤٣٦ .
– وتركز النقاش في اللقاء حول (أهمية المشروع - التحديات المتوقعة لنجاح المشروع - آليات تعزيز نجاح المشروع - شركاء النجاح بالمشروع) .

• اللقاء (٢) :

- مع نخبة من المهتمين بالعمل التطوعي بالمحافظة شمل اللقاء خمس شخصيات بارزة ، على رأسها الأستاذ / عبدالله بن سليمان الديبان نائب مدير إدارة التعليم بالمحافظة ونائب رئيس جمعية تحفيظ القرآن ، ونخبة من اللجنة الطبية الخيرية وجمعية تحفيظ القرآن وجمعية المعاقين .
- وقد تم عقد اللقاء مساء يوم الاثنين ١١/٥/١٤٣٦ .
- وتركزت مفردات اللقاء حول (أهمية المشروع - التحديات المتوقعة لنجاح المشروع - آليات تعزيز نجاح المشروع - شركاء النجاح بالمشروع) .



• **اللقاء (٣) :**

- مع ممثلي مجلس شباب حفر الباطن الواقع تحت رعاية إمارة المحافظة ، يرأسهم الأستاذ / خالد الأشرم ، وقد حضر اللقاء مجموعة من المهتمين.
- وقد تم عقد اللقاء مساء يوم الأحد ١٤٣٦/٠٦/٠٩ .
- وقد دار الحوار حول (آليات التواصل مع المستفيدين – آليات التكامل بين المجلس والمشروع وتنفيذه لتوصياته) .



ورش العمل ومجموعات التركيز :

- ورشة العمل الرئيسية (١) :

- مع العاملين والمهتمين بالعمل التطوعي بالمحافظة .
- وقد تم عقد الورشة يوم الاثنين ١ رجب ١٤٣٦ مساءً من الساعة الرابعة والنصف وحتى الساعة الثامنة والنصف في قاعة فندق سنام وسط حفر الباطن .
- وقد تم دعوة جميع المنظمات والمشاريع التطوعية رسمياً لحضور الورشة والمشاركة فيها بمستوى القيادات والصف الأول ، وقد شملت قائمة الحضور الشخصيات التالية :



رقم الحوال	المسمى الوظيفي	الجهة	الاسم	م
٥٠٤٣٣٠٦٥	الأمين العام	جمعية البر الخيرية	خلف بن عبد الله العنزي	١
٥٥٥٩٤٤٢٢٨	مدير الجمعية - عضو المجلس	جمعية البر الخيرية	عبد الله بن سليمان الدبيان	٢
٥٠٣٩٦٢٠٤٨	مدير الشؤون الموظفين	جمعية البر الخيرية	ناصر بن ركيان العنزي	٣
٥٠٨٩٨٢٤٠٢	مدير فروع استقبال التبرعات	جمعية البر الخيرية	خلف بن هيشان العنزي	٤
٥٠٠١٢١٢٣٦	مدير مشاريع	جمعية البر الخيرية	محمد بن عبد الله العنزي	٥
٥٠٤٦٨٥٥٠٦	المدير المالي	جمعية البر الخيرية	محسن بن نايف الشمري	٦
٥٥٥٥٠٥٩٥٩	رئيس مجلس الإدارة	لجنة التنمية الاجتماعية	فيصل دخيل العنزي	٧
٥٥٩١٠٥٠٨٥	المدير التنفيذي	لجنة التنمية الاجتماعية	محمد بن وايع الحريري	٨
٥٠٤٩٠٥١٨١	عضو مجلس إدارة	جمعية تحفيظ القرآن الكريم	عبد العزيز بن عامر العامر	٩
٥٥٣٢٤٣٢٩٧	مدير المدارس النسائية	جمعية تحفيظ القرآن الكريم	سامي بن صالح المحيميد	١٠
٥٥٥٩٤٤٩٥١	مدير الشؤون التعليمية	جمعية تحفيظ القرآن الكريم	خالد بن إبراهيم المحيميد	١١
٥٥٤١٥١٧٢٨	مدير الموارد المالية	جمعية تحفيظ القرآن الكريم	محمد بن عيدان العنزي	١٢
٥٠٥٩٤٣٩٨٠	مدير معهد الإمام الكسائي لإعداد المعلمات	جمعية تحفيظ القرآن الكريم	عويد بن منيف الزغبيني	١٣
٥٥٩٣٣٣٠١٣	رئيس قسم العلاقات العامة والتعليم	جمعية تحفيظ القرآن الكريم	عبد الله بن أحمد العنزي	١٤
٥٠٥٩٤٤٦٥٢	المدير المالي	جمعية تحفيظ القرآن الكريم	فهد بن زايد الشمري	١٥
٥٣١٦٥٢٠٥	مدير المكتب	الندوة العالمية	يوسف بن محمد الجيزاني	١٦
٥٦٨٩٦٣٩١	مدير تنمية الموارد المالية	الندوة العالمية	نايف بن محمد الشمري	١٧
٥٥٦١٧٣٨٥٥	مدير النشاط الداخلي	الندوة العالمية	سعود بن حمدان العنزي	١٨
٥٠٨٤٠٦٥١٥	مسؤول شؤون الموظفين	الندوة العالمية	محمد بن عنتر العنزي	١٩
٥٥١٢٦١٣٧٩	منسق نشاط	الندوة العالمية	أكرم بن قاسم العشراوي	٢٠
٥٠٤٨٤٨٤٠٣	مشرف تربيوي	إدارة التعليم	جمعان بن سلمان الطيفيري	٢١
٥٠٤٩٩٧٣٩٩	مشرف تربيوي - تدريب	إدارة التعليم	محمد بن حسين الدوسري	٢٢
٥٠٤٩٠٦٦٩٦	مرشد طلابي	إدارة التعليم	عبد الرحمن بن هاييف الحلاف	٢٣
٥٠٣٩٤١٠١٣	مدير مشروع الرعاية المنزلية	اللجنة الطبية الخيرية	مطلق بن عايض المطيري	٢٤
٥٠٦٧٧١٧٠٠	مدير مشروع التثقيف الصحي	اللجنة الطبية الخيرية	علي بن محمد الزهراني	٢٥
٥٤٢٥٢٥٢٥١	مشرف جودة وتطوير	مركز رعاية الأيتام	مهدي بن عليوي العنزي	٢٦
٥٠٥٩٤٨٣٨٨	رئيس القسم	مكتب الدعوة	عقيل بن سالم الشمري	٢٧
٥٤٣٣٤٢٦٦٢	قائد الفريق	فريق فعال التطوعي	خالد بن عايد العنزي	٢٨
٥٠٧٨١٩٢٧٧	رئيس البرامج والمشاريع	المكتب التعاوني	منصور بن خلف الشمري	٢٩
٥٠١٥٧١١٢٢	رئيس قسم الجاليات	المكتب التعاوني	خالد بن مبارك العنزي	٣٠
٥٠٤٩٦٨٤٢٢	_____	إمام وخطيب جامع الرجاء	خليفة بن هيشان العنزي	٣١
٥٦١٢٦٩٠٤٢	مدير مشاريع	مؤسسة عبد الرحمن الراجحي	سعيد بن علي القحطاني	٣٢
٥٤١٤٤٤٧٧٢	مدير إدارة الشراكات والمبادرات	مؤسسة عبد الرحمن الراجحي	عبد الله بن صالح العباد	٣٣
٥٠٣٩٥٠٢٤٠	صحفي	_____	شلاش مقبل الضبيعان	٣٤



- وقد طرح في الورشة مجموعة مفاهيم (الحقيبة مرفقة) ، وأديرت مجموعة بطاقات كان أبرزها البطاقات الخمس التالية :

نموذج (١ - أ) بطاقة تصنيف المستفيدين الحاليين :

الدرجة، ١٢	المنافسة			مقدار الأثر عليهم			قابليتهم			أهميتهم			عدد الجهات المهمة المقدمة لهم	عدد عددهم	أمنلة	تصنيف المستفيدين	رقم
	عالية ١	متوسطة ٢	منخفضة ٣	منخفضة ١	متوسطة ٢	عالية ٣	منخفضة ١	متوسطة ٢	عالية ٣	منخفضة ١	متوسطة ٢	عالية ٣					

نموذج (١ - ب) الفئات المنسية أو المغفلة :

الدرجة، ١٢	المنافسة			مقدار الأثر عليهم			قابليتهم			أهميتهم			عدد عددهم	أمنلة	تصنيف المستفيدين	رقم	
	عالية ١	متوسطة ٢	منخفضة ٣	منخفضة ١	متوسطة ٢	عالية ٣	منخفضة ١	متوسطة ٢	عالية ٣	منخفضة ١	متوسطة ٢	عالية ٣					

نموذج (٢) بطاقة قوائم الاحتياجات الحالية :

المجموع	رغبة الشركاء	قدرة العمل	حاجة المستفيد	وجود الاحتياج	الاحتياج	مثال
٩	٣ - ٢ - ١	٣ - ٢ - ١	٣ - ٢ - ١	✓		

نموذج (٣) بطاقة قوائم الاحتياجات الاستشرافية :

المجموع	استمرارية رغبة الشركاء	استمرارية قدرة العمل	استمرارية حاجة المستفيد	توقع الاحتياج	الاحتياج	مثال
٩	٣ - ٢ - ١	٣ - ٢ - ١	٣ - ٢ - ١	✓		

نموذج (٤) بطاقة قياس التغطية :

المجموع	النوعية	الكمية	الاحتياج	مثال
٦	٣ - ٢ - ١	٣ - ٢ - ١		

وقد أثمرت الورشة مجموعة من المنتجات المهمة جداً في بناء الدراسة .

• **مجموعة التركيز ، والتي ناقشت مخرجات ورشة العمل السابقة وأضافت إليها مجموعة أبعاد أخرى جاءت على النحو التالي :**

- مع نخبة من مرشحي المنظمات والمهتمين بالعمل التطوعي بالمحافظة .
- وقد تم عقد المجموعة يوم الخميس ١٠ شعبان ١٤٣٦ مساءً من الساعة الرابعة والنصف وحتى الساعة الثامنة والنصف في قاعة جمعية تحفيظ القرآن الكريم وسط حفر الباطن .
- وقد تم طلب ترشيح شخصيات مميزة من المنظمات والمشاريع التطوعية التي سبق وحضرت الورشة وساهمت في الاستبيانات ، وقد شملت القائمة تسع شخصيات :

(جدول ١٠٢) :

م	الجهة المرشحة	المرشح	المسمى الوظيفي	رقم الجوال	البريد الإلكتروني
١	مركز رعاية الأيتام واليتيمات	أ.يوسف بن ناصر الجوعي	مدير المركز	٠٥٠٠٧٣٥٥٥٧	anayatem@gmail.com
٢	فريق فعال التطوعي	أ.خالد بن عايد العنزي	قائد الفريق	٠٥٤٣٣٤٢٦٦٢	5aled.al3jran@gmail.com
٣	لجنة التنمية الاجتماعية الأهلية	أ.خالد هليل العنزي	مدير وحدة البرامج	٠٥٦٦٢٨٨٥١٤	Msare111@hotmail.com
٤	جمعية البر الخيرية	أ.محمد بن مليحان الشمري	مساعد مدير الجمعية لشؤون الرعاية الاجتماعية	٠٥٠٣٩٤٧٤٧٢	Hala109@gmail.com
٥	الجمعية الخيرية لتحفيظ القرآن	أ.عبد الله أحمد عايد العنزي	رئيس قسم العلاقات العامة والتعليم	٠٥٥٩٣٣٣٠١٣	Ale.naz.y2228@hotmail.com
٦	الندوة العالمية للشباب الإسلامي	أ.سعود بن حمدان العنزي	مدير النشاط الداخلي	٠٥٥٦١٧٣٨٥٥	Saudaleid1400@gmail.com
٧	مكتب الدعوة والإرشاد	أ.محمد بن هدوان العنزي	المدير التنفيذي	٠٥٥٢٩٤٦٦٦٣	Mohmd66606@hotmail.com
٨	المكتب التعاوني للدعوة والإرشاد وتوعية الجاليات	أ.منصور بن خلف الشمري	رئيس البرامج والمشاريع	٠٥٠٧٨١٩٢٧٧	Man20005@hotmail.com
٩	اللجنة الطبية الخيرية	أ.مطلق بن عايض المطيري	رئيس برنامج الرعاية المنزلية	٠٥٠٣٩٤١٠١٣	Mot11@hotmail.com

وقد راجعت المجموعة مخرجات ورشة العمل ، وأضافت مجموعة من النقاط المهمة في الدراسة، من أبرزها :

- تحديد خصوصيات المحافظة ومميزاتها .
- تحديد معززات النجاح في العمل التطوعي بالمحافظة .
- اقتراح منظومة من السياسات المقترحة للعمل التطوعي بالمحافظة .



ثالثاً : الاستبيانات مع المستفيدين من العمل التطوعي بالمحافظة

- تم تصميم استبيان خاص لدراسة أولوية احتياجات المستفيدين من العمل التطوعي بالمحافظة ، انطلاقاً من استمارة قوائم الاحتياجات الافتراضية المصممة من قبل المركز .
- وقد تم توزيع الاستبيانات (إلكترونياً و ورقياً) على كل منظمة مشاركة في المشروع ، وتم الطلب من الجهات أن يتم توزيعها على مجموعة من مستفيديها (١٠-١٥) .
- تم جمع ما قدمته المنظمات من الاستبيانات المعبأة وعددها ٥٠ استمارة من ٦ منظمات ، كان تصنيفها على النحو التالي :

(جدول ١٠٣) :

اسم الجهة	عدد الاستمارات	الجنس		المؤهلات					العمر			
		ذكر	أنثى	أُمي	ابتدائي	متوسط	ثانوي	دبلوم	جامعي	اقل من ٢٠	من ٢١ إلى ٣٠	أكثر من ٣١
مركز رعاية الأيتام	١١	٥	٦	٢	٠	٢	٢	٢	٣	٤	٥	١
مكتب الجاليات	١	١	٠	٠	٠	٠	٠	١	١	٠	١	٠
جمعية التحفيظ	٨	٨	٠	٠	٠	٠	٣	١	٤	٠	٥	٣
فريق فعال	١٢	١٢	٠	٠	٠	٠	٧	٠	٥	٧	١	٣
لجنة التنمية	١١	١١	٠	٠	٠	٠	١	٣	٧	٢	٩	٠
جمعية البر	٧	٧	٠	٠	٣	٠	٠	٠	٣	٠	١	٥



رابعاً : تصميم خريطة الاحتياجات وأولوياتها

• وبعد الاطلاع على جميع المدخلات السابقة التي شملت :

- دراسة بيانات المنطقة .
- دراسة آراء العاملين والمهتمين (ورش العمل ، مجموعة التركيز ، اللقاءات) .
- دراسة آراء المستفيدين .

تم البدء بتصميم خارطة الطريق لاحتياجات المنطقة وترتيب أولوياتها ، والتي شملت :

- ترتيب أولويات مجالات الاحتياج .
- ترتيب أولويات عناصر الاحتياجات .
- توصيات لتغطية الاحتياجات .



تقرير الانتاج

لمشروع دراسة احتياجات وألويات العمل التطوعي
بمحافظة حفر الباطن



المرحلة الأولى

دراسة
بيانات المحافظة





أولاً : البيانات الإحصائية

- المرجع للبيانات التالية هو (دليل الخدمات) المنطقة الشرقية « إصدار مصلحة الإحصاءات العامة والمعلومات - الدليل الرابع عشر ١٤٣٣ - ٢٠١٢ .



اشتملت دراسة بيانات المحافظة على مجموعة من الإحصاءات والأرقام المهمة والمرتبطة بالعمل التطوعي مباشرة أو عن طريق اهتمامات المستفيدين أو حاجاتهم أو رغباتهم أو الخدمات المقدمة لهم ، جاءت على النحو التالي :

أولاً : البيانات العامة لسكان المحافظة (جدول ١٠٤) :

الإجمالي	عدد السكان	
	غير سعودي	سعودي
٢٧١٦٤٢	٥٢٢٦٥	٢١٩٣٧٧

ثانياً : بيانات سكان المحافظة وارتباطها بالتعليم (جدول ١٠٥) :

إناث				نوع التعليم	ذكور			
المعلمات	الطالبات	الفضول	المدارس		المعلمين	الطلاب	الفضول	المدارس
٥١	٥٠٧	٣٢	١٠	رياض أطفال	-	-	-	-
١	٢٣	١	١	رياض أطفال أهلي	-	-	-	-
١١٦٩	١٥٠٥٧	٦٨٢	٦٤	ابتدائي عام	١٢٦٣	١٤٨٨٦	٦٦٠	٥٩
١١٦	٧٨٩	٦٨	١٠	ابتدائي أهلي	٢٢٨	٢٦٤٧	١٣٠	٨
٤٦	٦٧٥	٣٠	٤	ابتدائي تحفيظ	٥٤	٥٩٧	٣٦	٥
٦٤١	٦١٧٦	٢٥٣	٣٥	متوسط عام	٦٣٩	٦١٣٠	٣٣٩	٣١
١١	٩٠	٣	١	متوسط عام (ليلي)	٠	١٨٨	٩	٢
-	-	-	-	متوسط أهلي (ليلي)	٠	٥٩٧	٢٥	٥
٥٧	٣١٦	٣٠	٩	متوسط أهلي	١٠٠	٩١٩	٤٧	٩
١٢	١٦٨	٧	١	متوسط تحفيظ	٢٠	١١٨	٧	٢
٤٩٤	٣٢٤١	١٧٤	٢٤	ثانوي عام	٥٩٣	٣٨٩١	١٨٥	٢٣
-	١٦٦	٦	١	ثانوي عام (ليلي)	٠	٣٧٨	١٠	٢
١٦٤	٢٢٢٣	١٠٦	١٠	ثانوي أهلي	٢٥٥	٣٣٨٩	١٣٢	٧
-	-	-	-	ثانوي أهلي (ليلي)	٠	٢٤٥٩	٩٠	٦
٩	٤٣	٣	١	ثانوي تحفيظ	١٢	١٦	٣	١
١٤٧	٩١٦	٩٠	٣٢	محو أمية	٠	٢٠٥	١٣	٦
-	-	-	-	العاهد المهنية الصناعية	٣٩	٢٢٢	١٥	١
-	-	-	-	معهد علمي متوسط	٢٠	١٢١	٥	١
-	-	-	-	معهد علمي ثانوي	٠	٨٢	٣	١
-	-	-	-	الكلية التقنية	٦١	١٣٣٨	٧٣	١
-	١	١	١	التربية الخاصة. نور	٤	٨	٣	٢
١٧	٤٥	١١	٣	التربية الخاصة. أمل	٢٥	٣٩	٩	٣
١٣	٤٩	٦	١	التربية الخاصة. فكرية	٣٠	١٠٨	١٨	٥
-	-	-	-	التربية الخاصة. ضعاف سمع	١٦	٤٠	١٢	٢
-	-	-	-	التربية الخاصة. توحد	١	٣	٢	١
-	-	-	-	التربية الخاصة. تعدد عوق	٢	٤	٤	٢
٢٩٤٨	٣١٣٨٥	١٥٠٣	٢٠٨	الإجمالي	٢٣٦٢	٣٨٣٨٥	١٧٣٠	١٨٥

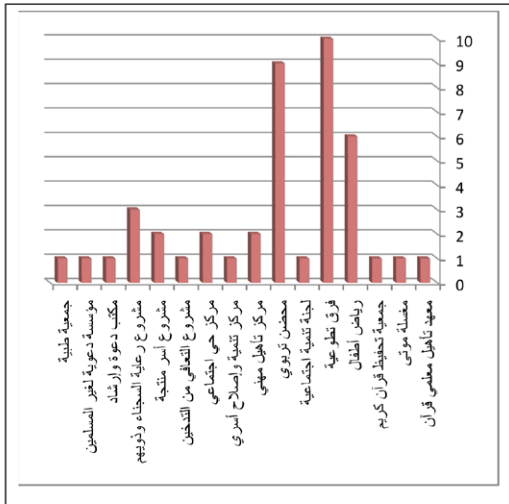
ثالثاً : بيانات سكان المحافظة وارتباطها بالتعليم العالي (جدول ١٠٦) :

اسم الجامعة	نوع التعليم الجامعي	عدد الطلاب		أعضاء هيئة التدريس	
		ذكور	إناث	ذكور	إناث
جامعة الدمام	فرع جامعة حكومية	٠	٥٢٧٣	٢٦	٩٧
جامعة الملك فهد للبترول والمعادن	فرع جامعة حكومية	٧٥٢	٠	٤٨	٠
جامعة حفر الباطن	-				

رابعاً : الخدمات الصحية (جدول ١٠٧) :

الخدمات الصحية الأهلية					الخدمات الصحية الحكومية					
الأطباء	المستوصفات	الأطباء	الأسرة	المستشفيات	مراكز الإسعاف	الأطباء	مراكز الرعاية الصحية	الأطباء	الأسرة	المستشفيات
١٣٧	٢٣	٤٨	٥٠	١	١	٢٦	١٧	٢٠٧	٤٠٩	٣

خامساً : المنظمات والمشاريع التطوعية بالمحافظة (جدول ١٠٨) :



الكمية	الاحتياج
١	معهد تأهيل معلمي قرآن
١	مغسلة موتى
١	جمعية تحفيظ قرآن كريم
٦	رياضة أطفال
١٠	فرق تطوعية
١	لجنة تنمية اجتماعية
٩	محضن تربيوي
٢	مركز تأهيل مهني
١	مركز تنمية وإصلاح أسري
٢	مركز حي اجتماعي
١	مشروع التعافي من التدخين
٢	مشروع أسر منتجة
٣	مشروع رعاية السجناء وذويهم
١	مكتب دعوة وإرشاد
١	مؤسسة دعوية لغير المسلمين
١	جمعية طبية



ثانياً : معالم العمل بالمحافظة



- كان أهم مدخل لاستخراج المعالم التالية لطبيعة العمل التطوعي بالمحافظة والبيئة المحيطة له والمستفيدين منه هو لقاءات المهتمين والمعنيين ومجموعة التركيز التي عقدت مع الرواد :

أ- معالم متعلقة بعمل المنظمات والمشاريع التطوعية بالمحافظة :

١. وجود شفافية في العمل ومع المستفيد .
٢. وضوح أهداف المنظمات واختصاصاتها .
٣. الاهتمام الجيد بالمستفيد ورضاه .
٤. وجود الانسجام والتعاون في العمل وبين المنظمات .
٥. قلة المنافسين في كل اختصاص .
٦. قلة الكوادر المتخصصة .
٧. وجود مجالس إدارة غير عاملة بالمنظمات .
٨. قلة الموارد المالية للعمل الخيري .
٩. حب التقليد والمحاكاة .
١٠. وجود طاقات تحتاج إلى دعم ومساندة .
١١. ارتباط العمل بشخصيات المجتمعية (القاضي) .



ب- معالم متعلقة بالبيئة المحيطة بعمل المنظمات والمشاريع التطوعية بالمحافظة وبالمستفيدين منه :

١. وجود التنوع المجتمعي الواسع .
٢. وجود الانفتاح المجتمعي على الآخر .
٣. سهولة التواصل داخل المحافظة .
٤. نظرة من هم خارج المنطقة للمحافظة ولحجم العمل بالمحافظة .
٥. ضعف البيئة الجاذبة وظيفياً وسكنياً .
٦. وجود بيئات ومساحات متاحة كثيرة لاستيعاب الفرص .
٧. كثرة العوائل الفقيرة .
٨. قلة القيود المفروضة على العمل .
٩. سهولة ظهور المشاريع .
١٠. قوة الإعلام الداخلي .
١١. انتشار القبيلية .
١٢. كثرة البدون .
١٣. انتشار البادية .
١٤. وجود مجموعة من الطلاب من أبناء المحافظة يدرسون خارجها.
١٥. المحافظة طريق عبور دولي .
١٦. البيئة خصبة للتجارة .
١٧. سرعة النمو السكاني .
١٨. صعوبة الطقس .
١٩. تباعد الأطراف والضواحي والهجر .
٢٠. وجود القطاع العسكري .

المرحلة الثانية

الورش واللقاءات
وتحليلها





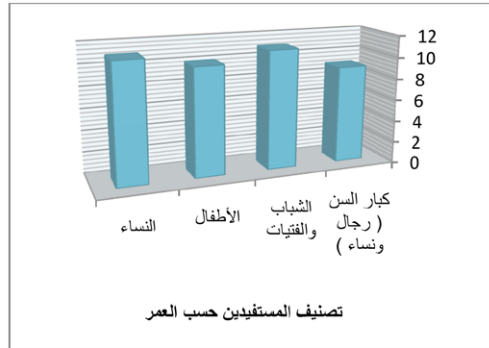
كان أهم مدخل لاستخراج المعلومات التالية لطبيعة العمل التطوعي بالمحافظة والبيئة المحيطة له والمستفيدين منه هو ورش العمل ولقاءات المهتمين والمعنيين ومجموعة التركيز التي عقدت مع الرواد وتحليل الاستبيانات ، إذ جاءت منظومة الآراء وسلاسل المعلومات لتنظم مجموعة الجداول التالية ، مبينة تصنيفات المستفيدين من العمل التطوعي بالمحافظة واحتياجاته وألوياته ومستوى التغطية التي حظي بها في الواقع الحالي والمستقبل الاستشرافي .

تصنيف المستفيدين الحاليين (من وجهة نظر المهتمين)

التصنيف حسب العمر :

(جدول ١٠٩)

الدرجة ١٢	المنافسة			مقدار الأثر عليهم			قابليتهم			أهميتهم			عدد الجهات المهتمة بهم	تصنيف المستفيدين	رقم
	عالية ١	متوسطة ٢	منخفضة ٣	منخفضة ١	متوسطة ٢	عالية ٣	منخفضة ١	متوسطة ٢	عالية ٣	منخفضة ١	متوسطة ٢	عالية ٣			
٩			✓		✓			✓			✓		٢	كبار السن (رجال ونساء)	١.
١١		✓				✓			✓			✓	٥	الشباب والفتيات	٢.
١٠	✓					✓			✓			✓	٨	الأطفال	٣.
١١		✓				✓			✓			✓	٥	النساء	٤.





التصنيف حسب الحالة :

(جدول ١١٠)

رقم	تصنيف المستفيدين	عدد الجهات المهتمة بهم	أهميتهم			قابليتهم			مقدار الأثر عليهم			المنافسة		
			عالية ٣	متوسطة ٢	منخفضة ١	عالية ٣	متوسطة ٢	منخفضة ١	عالية ٣	متوسطة ٢	منخفضة ١	عالية ١	متوسطة ٢	منخفضة ٣
١١	الفقراء	٣	✓			✓						✓		
١١	الأيتام	١	✓			✓						✓		
٩	طلاب العلم	١	✓			✓						✓		
١٠	النخب	١	✓			✓						✓		
٩	المجتمع	١٢	✓			✓						✓		
٩	المتعافون من الإدمان	١	✓			✓						✓	✓	
١٢	الاحتياجات الخاصة	١	✓			✓						✓		
١٢	نزلاء السجن	٢	✓			✓						✓		
١٢	الجاليات (مسلمين وغير مسلمين)	١	✓			✓						✓		
٩	المتقاعدون	٠				✓						✓		
١٢	المرضى	٢	✓			✓						✓		
١٢	المطلقات والأرامل	٢	✓			✓						✓		



- يقصد بالقوائم التالية : ما قام به المهتمون والمستفيدون من تصنيف لاحتياجاتهم وكم يستحق كل احتياج منها في البنود التالية :
 - حاجة المستفيد من العمل التطوعي بالمحافظة لهذه المفردة (منظمة أو مشروعاً أو مبادرة) .
 - قدرة العمل التطوعي بالمحافظة (منظمات ومشاريع) على تصميم وتنفيذ هذه المفردة .
 - رغبة شركاء العمل التطوعي بالمحافظة (داعمين ومهتمين وجهات إشرافية وشبيهة) لهذه المفردة .
- ومجموع هذا الاستحقاق لكل مفردة ، ومن ثم ترتيب هذه الاحتياجات وفق المجموع الأعلى تنازلياً .



(جدول ١١١)
قوائم الاحتياجات الحالية من العمل التطوعي (عام ١٤٣٦)
(من وجهة نظر المهتمين)

الاحتياج	وجود الاحتياج	حاجة المستفيد	قدرة العمل	رغبة الشركاء	المجموع
١. لجنة تنسيقية للعمل التطوعي	✓	٣	٣	٣	٩
٢. محضن تربيوي	✓	٣	٣	٣	٩
٣. مركز تدريب وتطوير مهارات	✓	٣	٣	٣	٩
٤. مركز تنمية وإصلاح أسري	✓	٣	٣	٣	٩
٥. مشروع التعايش من المخدرات	✓	٣	٣	٣	٩
٦. مشروع الإغاثة على الزواج	✓	٣	٣	٣	٩
٧. مشروع أسر منتجة	✓	٣	٣	٣	٩
٨. مشروع تأهيل قيادات تطوعية	✓	٣	٣	٣	٩
٩. مشروع تأهيل قيادات نسائية	✓	٣	٣	٣	٩
١٠. مشروع رعاية السجناء وذويهم	✓	٣	٣	٣	٩
١١. مشروع رعاية الموهوبين	✓	٣	٣	٣	٩
١٢. معهد تأهيل معلمي قرآن	✓	٣	٣	٣	٩
١٣. لجان طبية	✓	٣	٣	٣	٩
١٤. مؤسسة مانحة	✓	٣	٣	٣	٩
١٥. دار رعاية اجتماعية	✓	٣	٢	٣	٨
١٦. رياض أطفال	✓	٣	٣	٢	٨
١٧. مركز ألعاب أطفال	✓	٢	٣	٣	٨
١٨. مستودع خيري	✓	٣	٢	٣	٨
١٩. مشروع التعايش من التدخين	✓	٣	٣	٢	٨
٢٠. مشروع لذوي احتياجات خاصة	✓	٣	٣	٢	٨
٢١. ملعب شبابي	✓	٣	٣	٢	٨
٢٢. بيت خبرة إدارية	✓	٣	٣	٢	٨
٢٣. برنامج تأهيل دعاة	✓	٣	٣	٢	٨
٢٤. مؤسسة دعوية متخصصة	✓	٣	٣	٢	٨
٢٥. جمعية رعاية متقاعدین	✓	٢	٣	٢	٧
٢٦. مركز تأهيل مهني	✓	٣	٢	٢	٧



المجموع	رغبة الشركاء	قدرة العمل	حاجة المستفيد	وجود الاحتياج	الاحتياج
٧	٢	٣	٢	✓	مركز حي اجتماعي
٦	٢	٢	٢	✓	دار رعاية / حضانة أطفال
٦	١	٣	٢	✓	قاعة حفلات ومناسبات خيرية
٦	٢	٢	٢	✓	مركز ثقافي
٦	٢	٢	٢	✓	معهد تأهيل أئمة وخطباء
٦	٢	٢	٢	✓	مكتب دعوة وإرشاد
٦	٢	٢	٢	✓	لجان تهتم بالأوقاف
٥	٢	١	٢	✓	مركز إنتاج إعلامي
٥	١	٢	٢	✓	مغسلة موتى
٥	١	٢	٢	✓	مؤسسة إغاثة إنسانية
٥	١	٢	٢	✓	مؤسسة دعوية لغير المسلمين
٥	١	٢	٢	✓	مركز عناية بالمصاحف
٤	١	١	٢	✓	جمعية تحفيظ قرآن كريم
٤	٢	١	١	✓	مركز دراسات
٤	١	١	٢	✓	مركز معلومات وإحصاء
٤	١	١	٢	✓	مكتبة ثقافية عامة
٤	١	٢	١	✓	مكتبة كتب هادفة
٤	١	٢	١	✓	موقع إلكتروني هادف
٤	١	٢	١	✓	مركز عناية بالمساجد
٤	١	١	٢	✓	لجان طوارئ وأزمات
٠					تسجيلات صوتية هادفة
٠					دار رعاية مسنين
٠					صحيفة أو مجلة هادفة
٠					فرق تطوعية
٠					لجنة تنمية اجتماعية
٠					مسجد جامع
٠					مسجد فروض



(جدول ١١٢)
قوائم الاحتياجات الاستشارية للعمل التطوعي (عشر سنوات قادمة)
(من وجهة نظر المهتمين)

المجموع	استمرارية رغبة الشركاء	استمرارية قدرة العمل	استمرارية حاجة المستفيد	توقع الاحتياج	الاحتياج	
٩	٣	٣	٣	✓	بيت خبرة إدارية	١.
٩	٣	٣	٣	✓	دار رعاية اجتماعية	٢.
٩	٣	٣	٣	✓	رياض أطفال	٣.
٩	٣	٣	٣	✓	فرق تطوعية	٤.
٩	٣	٣	٣	✓	لجنة تنسيقية للعمل التطوعي	٥.
٩	٣	٣	٣	✓	محضن تربوي	٦.
٩	٣	٣	٣	✓	مركز تدريب وتطوير مهارات	٧.
٩	٣	٣	٣	✓	مركز تنمية وإصلاح أسري	٨.
٩	٣	٣	٣	✓	مشروع التعافي من التدخين	٩.
٩	٣	٣	٣	✓	مشروع التعافي من المخدرات	١٠.
٩	٣	٣	٣	✓	مشروع الإعانة على الزواج	١١.
٩	٣	٣	٣	✓	مشروع أسر منتجة	١٢.
٩	٣	٣	٣	✓	مشروع تأهيل قيادات تطوعية	١٣.
٩	٣	٣	٣	✓	مشروع تأهيل قيادات نسائية	١٤.
٩	٣	٣	٣	✓	مشروع رعاية السجناء وذويهم	١٥.
٩	٣	٣	٣	✓	مشروع رعاية المهوبين	١٦.
٩	٣	٣	٣	✓	مشروع لذوي احتياجات خاصة	١٧.
٩	٣	٣	٣	✓	مؤسسة دعوية لغير المسلمين	١٨.
٩	٣	٣	٣	✓	لجان طبية	١٩.
٨	٣	٣	٢	✓	دار رعاية / حضانة أطفال	٢٠.
٨	٣	٣	٢	✓	مستودع خيري	٢١.
٨	٢	٣	٣	✓	معهد تأهيل معلمي قرآن	٢٢.
٨	٢	٣	٣	✓	لجان تهتم بالأوقاف	٢٣.
٨	٢	٣	٣	✓	مؤسسة دعوية متخصصة	٢٤.
٨	٢	٣	٣	✓	مؤسسة مانحة	٢٥.
٨	٢	٣	٣	✓	مكتب دعوة وإرشاد	٢٦.



المجموع	استمرارية رغبة الشركاء	استمرارية قدرة العمل	استمرارية حاجة المستفيد	توقع الاحتياج	الاحتياج
٨	٣	٣	٢	✓	مركز عناية بالمساجد .٢٧
٧	٢	٢	٣	✓	دار رعاية مسنين .٢٨
٧	٢	٢	٣	✓	مركز تأهيل مهني .٢٩
٧	٢	٢	٣	✓	مركز دراسات .٣٠
٦	٢	٣	١	✓	مركز ألعاب أطفال .٣١
٦	٢	٢	٢	✓	مركز إنتاج إعلامي .٣٢
٦	٢	٢	٢	✓	مركز حي اجتماعي .٣٣
٦	٢	٢	٢	✓	مركز معلومات وإحصاء .٣٤
٦	٢	٢	٢	✓	معهد تأهيل دعاء .٣٥
٦	٢	٢	٢	✓	ملعب شبابي .٣٦
٦	٢	٢	٢	✓	مؤسسة إغاثات إنسانية .٣٧
٦	٢	٢	٢	✓	جمعية رعاية متقاعدین .٣٨
٥	١	٢	٢	✓	قاعة حفلات ومناسبات خيرية .٣٩
٥	٢	١	٢	✓	معهد تأهيل أئمة وخطباء .٤٠
٤	١	١	٢	✓	لجنة تنمية اجتماعية .٤١
٤	١	٢	١	✓	مركز ثقافي .٤٢
٤	١	٢	١	✓	مغسلة موتی .٤٣
٤	١	٢	١	✓	مكتبة ثقافية عامة .٤٤
٤	١	٢	١	✓	مكتبة كتب هادفة .٤٥
٤	١	٢	١	✓	موقع إلكتروني هادف .٤٦
٤	١	٢	١	✓	لجان طوارئ وأزمات .٤٧
٣	١	١	١	✓	جمعية تحفيظ قرآن كريم .٤٨
٣	١	١	١	✓	مركز عناية بالمصاحف .٤٩
٠					تسجيلات صوتية هادفة .٥٠
٠					صحيفة أو مجلة هادفة .٥١
٠					مسجد جامع .٥٢
٠					مسجد فروض .٥٣



(جدول ١١٤)
الاحتياجات الحالية للمستفيدين بالمحافظة
(من وجهة نظر المستفيدين)

الاحتياج	حاجة كبيرة جدا	حاجة كبيرة	حاجة متوسطة	المجموع
١. مشروع الإعانة على الزواج	٤١	٨	١	١٤٠
٢. مشروع التعاليم من المخدرات	٣٧	٩	٣	١٣٢
٣. مؤسسة مانحة	٣٨	٧	٤	١٣٢
٤. مشروع التعاليم من التدخين	٣٥	١٠	٦	١٣١
٥. معهد تأهيل دعاء	٣٤	١٣	٣	١٣١
٦. مشروع لذوي احتياجات خاصة	٣٤	١٢	٤	١٣٠
٧. مشروع رعاية الموهوبين	٣٤	١١	٥	١٢٩
٨. مؤسسة دعوية متخصصة	٣٤	١٠	٥	١٢٧
٩. مركز تدريب وتطوير مهارات	٣١	١٦	١	١٢٦
١٠. مركز تنمية وإصلاح أسري	٣٤	٨	٨	١٢٦
١١. مؤسسة إغاثات إنسانية	٣٣	١٣	١	١٢٦
١٢. معهد تأهيل معلمي قرآن	٣٤	٩	٥	١٢٥
١٣. مؤسسة دعوية لغير المسلمين	٣٤	١٠	٢	١٢٤
١٤. مشروع أسر منتجة	٣٢	١١	٥	١٢٣
١٥. معهد تأهيل أئمة وخطباء	٢٩	١٥	٦	١٢٣
١٦. مشروع تأهيل قيادات تطوعية	٢٩	١٥	٤	١٢١
١٧. مشروع رعاية السجناء وذويهم	٢٧	١٨	٤	١٢١
١٨. قاعة حفلات ومناسبات خيرية	٢٨	١٥	٦	١٢٠
١٩. مشروع تأهيل قيادات نسائية	٢٩	١٣	٧	١٢٠
٢٠. ملعب شبابي	٣٠	١٣	٤	١٢٠
٢١. مركز ثقافي	٢٧	١٦	٥	١١٨
٢٢. فرق تطوعية	٢٣	٢١	٦	١١٧
٢٣. محضن تربوي	٢٩	١١	٨	١١٧
٢٤. مستودع خيري	٢٣	٢٠	٧	١١٦
٢٥. لجنة تنسيقية للعمل التطوعي	٢٥	١٩	٢	١١٥
٢٦. جمعية طبية	٣٠	٨	٩	١١٥



المجموع	حاجة متوسطة	حاجة كبيرة	حاجة كبيرة جدا	الاحتياج	
112	١٠	١٥	٢٤	جمعية تحفيظ قرآن كريم	.٢٧
112	١٢	١١	٢٦	مركز إنتاج إعلامي	.٢٨
112	٥	٢٢	٢١	مركز حي اجتماعي	.٢٩
111	٩	١٨	٢٢	مركز ألعاب أطفال	.٣٠
110	١٠	١٤	٢٤	رياض أطفال	.٣١
109	٦	٢٠	٢١	دار رعاية / حضانة أطفال	.٣٢
109	٩	١٤	٢٤	موقع إلكتروني هادف	.٣٣
107	٧	١٧	٢٢	دار رعاية اجتماعية	.٣٤
106	٩	٢٠	١٩	لجنة تنمية اجتماعية	.٣٥
105	٧	٢٥	١٦	مركز تأهيل مهني	.٣٦
103	١٠	١٨	١٩	مكتب دعوة وإرشاد	.٣٧
100	١٠	٢٤	١٤	مركز عناية بالمساجد	.٣٨
99	١٩	١٠	٢٠	مركز دراسات	.٣٩
98	١٧	١٢	١٩	دار رعاية مسنين	.٤٠
98	١٥	١٠	٢١	مسجد جامع	.٤١
97	١٢	١٤	١٩	مكتبة ثقافية عامة	.٤٢
96	١٨	١٥	١٦	مغسلة موتى	.٤٣
95	١٧	١٥	١٦	بيت خبرة إدارية	.٤٤
95	١٦	١٤	١٧	مركز معلومات واحصاء	.٤٥
95	١٠	٢٠	١٥	مكتبة كتب هادفة	.٤٦
95	١٠	٢٠	١٥	لجان تهتم بالأوقاف	.٤٧
94	١٦	١٢	١٨	جمعية رعاية متقاعدین	.٤٨
91	١٩	١٥	١٤	تسجيلات صوتية هادفة	.٤٩
91	٢٠	١٣	١٥	صحيفة أو مجلة هادفة	.٥٠
91	١٥	١٤	١٦	مسجد فروض	.٥١
82	٢٤	١٤	١٠	مركز عناية بالمصاحف	.٥٢
78	٢١	١٥	٩	لجان طوارئ وأزمات	.٥٣



(جدول ١١٥)

الاحتياجات الاستشرافية للمستفيدين بالمحافظة (خلال ١٠ سنوات القادمة)
(من وجهة نظر المستفيدين)

الاحتياج	حاجة كبيرة جدا	حاجة كبيرة	حاجة متوسطة	المجموع
١. مؤسسة دعوية لغير المسلمين	٢٧	١٣	٣	١١٠
٢. جمعية طبية	٢٤	١٦	٤	١٠٨
٣. لجان تهتم بالأوقاف	٢٥	١٢	٧	١٠٦
٤. دار رعاية / حضانة أطفال	٢٠	١٨	٩	١٠٥
٥. مشروع التعافي من المخدرات	٢٧	١٠	٤	١٠٥
٦. جمعية رعاية متقاعدين	٢٤	١٢	٩	١٠٥
٧. قاعة حفلات ومناسبات خيرية	٢١	١٦	٩	١٠٤
٨. مشروع الإغاثة على الزواج	٢٦	١٢	٢	١٠٤
٩. مؤسسة إغاثة إنسانية	٢٤	١٤	٢	١٠٢
١٠. معهد تأهيل أئمة وخطباء	٢٢	١٤	٧	١٠١
١١. مركز تنمية وإصلاح أسري	٢١	١٥	٧	١٠٠
١٢. مشروع رعاية السجناء وذويهم	٢١	١٦	٥	١٠٠
١٣. مشروع لذوي احتياجات خاصة	٢٢	١٥	٤	١٠٠
١٤. مؤسسة مانحة	٢٦	٨	٦	١٠٠
١٥. مشروع التعافي من التدخين	٢٣	١٢	٦	٩٩
١٦. معهد تأهيل دعاة	١٧	٢١	٥	٩٨
١٧. دار رعاية اجتماعية	١٥	٢١	١٠	٩٧
١٨. مشروع رعاية المهووبين	١٩	١٨	٤	٩٧
١٩. جمعية تحفيظ قرآن كريم	٢٣	٩	٩	٩٦
٢٠. رياض أطفال	١٧	١٨	٩	٩٦
٢١. مشروع تأهيل قيادات نسائية	٢٣	٨	١١	٩٦
٢٢. معهد تأهيل معلمي قرآن	٢٣	١٠	٧	٩٦
٢٣. مشروع أسر منتجة	٢٢	١٢	٥	٩٥
٢٤. لجان طوارئ وأزمات	١٥	٢٠	١٠	٩٥
٢٥. مستودع خيري	٢١	١٣	٥	٩٤
٢٦. مشروع تأهيل قيادات تطوعية	٢٠	١٤	٦	٩٤



المجموع	حاجة متوسطة	حاجة كبيرة	حاجة كبيرة جدا	الاحتياج	
94	٥	١٣	٢١	ملعب شبابي	.٢٧
94	١٣	١٨	١٥	مركز عناية بالمساجد	.٢٨
91	٩	١٤	١٨	مركز تدريب وتطوير مهارات	.٢٩
90	١١	١٤	١٧	مركز ألعاب أطفال	.٣٠
88	١٠	١٨	١٤	مركز عناية بالمصاحف	.٣١
87	١٢	١٥	١٥	موقع إلكتروني هادف	.٣٢
86	١٦	١٧	١٢	دار رعاية مسنين	.٣٣
86	١٠	٢٣	١٠	لجنة تنمية اجتماعية	.٣٤
86	١٣	١٧	١٣	مركز إنتاج إعلامي	.٣٥
85	١١	١٦	١٤	محضن تربيوي	.٣٦
85	٥	١٩	١٤	مركز ثقافي	.٣٧
84	١٧	٢٠	٩	بيت خبرة إدارية	.٣٨
84	١٢	١٢	١٦	مركز تأهيل مهني	.٣٩
84	١٢	١٢	١٦	مؤسسة دعوية متخصصة	.٤٠
83	١٥	٢٢	٨	صحيفة أو مجلة هادفة	.٤١
83	١٥	١٠	١٦	مكتبة ثقافية عامة	.٤٢
82	٩	١٧	١٣	مركز حي اجتماعي	.٤٣
82	١٢	١١	١٦	مسجد جامع	.٤٤
81	١٢	١٥	١٣	فرق تطوعية	.٤٥
81	١٢	١٥	١٣	لجنة تنسيقية للعمل التطوعي	.٤٦
81	١١	١٧	١٢	مركز معلومات وإحصاء	.٤٧
79	١٣	١٢	١٤	مسجد فروض	.٤٨
79	١٥	١٤	١٢	مغسلة موتى	.٤٩
79	١١	١٩	١٠	مكتب دعوة وإرشاد	.٥٠
78	١٠	١٩	١٠	مركز دراسات	.٥١
76	٢٢	١٥	٨	تسجيلات صوتية هادفة	.٥٢
74	١٥	١٦	٩	مكتبة كتب هادفة	.٥٣



• يقصد بالجدول التالي : رصد الموجود حالياً من منظمات ومشاريع بالمحافظة تقوم بتقديم الخدمات اللازمة كماً وكيفاً لتغطية هذه الاحتياجات .

(جدول ١١٣)

قياس التغطية الحالية للاحتياج في الواقع التطوعي (عام ١٤٣٦) (من وجهة نظر المهتمين)

الاحتياج	الكمية (العدد الفعلي)	النوعية (٣ - ٢ - ١)
١. مسجد فروض	٣٠٠	٣
٢. مسجد جامع	٣٠	٢
٣. معهد تأهيل معلمي قرآن / معلمات قرآن	١	٢
٤. مغسلة موتى	١	٢
٥. جمعية تحفيظ قرآن كريم	١	١
٦. رياض أطفال	٦	١
٧. فرق تطوعية	١٠	١
٨. لجنة تنمية اجتماعية	١	١
٩. محضن تربيوي	٩	١
١٠. مركز تأهيل مهني	٢	١
١١. مركز تنمية وإصلاح أسري	١	١
١٢. مركز حي اجتماعي	٢	١
١٣. مشروع التعايش من التدين	١	١
١٤. مشروع أسر منتجة	٢	١
١٥. مشروع رعاية السجناء وذويهم	٣	١
١٦. مكتب دعوة وإرشاد	١	١
١٧. مؤسسة دعوية لغير المسلمين	١	١
١٨. جمعية طبية	١	١
١٩. بيت خبرة إدارية	٠	
٢٠. تسجيلات صوتية هادفة	٠	
٢١. دار رعاية / حضانة أطفال	٠	
٢٢. دار رعاية اجتماعية	٠	
٢٣. دار رعاية مسنين	٠	
٢٤. صحيفة أو مجلة هادفة	٠	



الاحتياج	الكمية (العدد الفعلي)	التوعية (٣ - ٢ - ١)
٢٥. قاعة حفلات ومناسبات خيرية	٠	
٢٦. لجنة تنسيقية للعمل التطوعي	٠	
٢٧. مركز إنتاج إعلامي	٠	
٢٨. مركز ألعاب أطفال	٠	
٢٩. مركز تدريب وتطوير مهارات	٠	
٣٠. مركز ثقافي	٠	
٣١. مركز دراسات	٠	
٣٢. مركز معلومات وإحصاء	٠	
٣٣. مستودع خيري	٠	
٣٤. مشروع التعالج من المخدرات	٠	
٣٥. مشروع الإعاقة على الزواج	٠	
٣٦. مشروع تأهيل قيادات تطوعية	٠	
٣٧. مشروع تأهيل قيادات نسائية	٠	
٣٨. مشروع رعاية المهويين	٠	
٣٩. مشروع لذوي احتياجات خاصة	٠	
٤٠. معهد تأهيل أئمة وخطباء	٠	
٤١. معهد تأهيل دعاة	٠	
٤٢. مكتبة ثقافية عامة	٠	
٤٣. مكتبة كتب هادفة	٠	
٤٤. ملعب شبابي	٠	
٤٥. موقع إلكتروني هادف	٠	
٤٦. مؤسسة إعانات إنسانية	٠	
٤٧. مؤسسة دعوية متخصصة	٠	
٤٨. مؤسسة مانحة	٠	
٤٩. جمعية متقاعدین	٠	
٥٠. لجان تهتم بالأوقاف	٠	
٥١. لجان طوارئ وأزمات	٠	
٥٢. مركز عناية بالمساجد	٠	
٥٣. مركز عناية بالمصاحف	٠	



المرحلة الثالثة

خارطة الطريق





أولاً : أولويات الاحتياج

القراءات

وفي نهاية هذه الدراسة آن لنا أن نجمع شتات جداولها وننظم نتائج مخرجاتها في القراءات التالية ، والتي مدخلها كل ما سبق من بيانات ولقاءات وورش عمل ومجموعات تركيز .

القراءة الأولى (الفئات المستفيدة)

أشارت الدراسة إلى أن :
الفئات التي ينبغي أن يوجه إليها العمل التطوعي مشاريعه بصورة أكبر هي :

حسب العمر	حسب الحالة	
الشباب والفتيات - النساء	نزلاء السجون - ذوي الاحتياجات الخاصة - الجاليات - المرضى - المطلقات والأرامل	الأولوية
الأطفال	الفقراء - الأيتام - النخب	ثم
كبار السن	طلاب العلم - المجتمع - المتعافون من الإدمان - المتقاعدون	ثم



القراءة الثانية (أولويات الاحتياج والمشاريع)

القيم التالية المحددة لمدى أهمية الاحتياج منطلقاً من المعادلة التالية : ناتج جمع درجات الاحتياج الحالي للمهتمين (جدول ١١١) يضاف إليها درجات الاحتياج الاستشاري للمهتمين (جدول ١١٢) يضاف إليها الاحتياج الحالي للمستفيدين (جدول ١١٤) (١٠ ÷) يضاف إليها درجات الاحتياج الاستشاري للمستفيدين (جدول ١١٥) (١٠ ÷) ينقص منها درجة التغطية الحالية (جدول ١١٣) (١٠ ×)

الإشارة	الدرجة العليا	المعادلة			
جدول ١١١	٩	الاحتياج الحالي للمهتمين		=	تساوي
جدول ١١٢	٩	الاحتياج الاستشاري للمهتمين		+	يضاف إليه
جدول ١١٤	١٢	(١٠ ÷)	الاحتياج الحالي للمستفيدين	+	يضاف إليه
جدول ١١٥	١٢	(١٠ ÷)	الاحتياج الاستشاري للمستفيدين	+	يضاف إليه
جدول ١١٣	٣٠ -	(١٠ ×)	التغطية الحالية	-	يخصم منه



(جدول ١١٦)
قوائم الاحتياجات العالية جداً :

القيمة	معدل الاستحقاق	الاحتياج
احتياج عالي جداً	42.0	مشروع الإعانة على الزواج
	41.7	مشروع التعافي من المخدرات
	40.6	مشروع رعاية الموهوبين
	40.3	جمعية طبية
	40.2	مؤسسة مانحة
	40	مشروع لذوي احتياجات خاصة
	39.7	مركز تدريب وتطوير مهارات
	39.6	مشروع تأهيل قيادات نسائية
	39.5	مشروع تأهيل قيادات تطوعية



(جدول ١١٧)
قوائم الاحتياجات العالية :

القيمة	معدل الاستحقاق	الاحتياج
احتياج عالي	37.6	لجنة تنسيقية للعمل التطوعي
	37.4	دار رعاية اجتماعية
	37.1	مؤسسة دعوية متخصصة
	37	مستودع خيري
	36.9	معهد تأهيل دعاة
	35.4	دار رعاية / حضانة أطفال
	35.4	ملعب شبابي
	34.9	بيت خبرة إدارية
	34.1	لجان تهتم بالأوقاف
	34.1	مركز ألعاب أطفال
	33.8	مؤسسة إعانات إنسانية
	33.4	قاعة حفلات ومناسبات خيرية
	33.4	معهد تأهيل أئمة وخطباء
	31.4	مركز عناية بالمساجد
	30.8	مركز إنتاج إعلامي
	30.6	مركز تنمية وإصلاح أسري
	30.3	مركز ثقافي
	30.1	مشروع رعاية السجناء وذويهم
30	مشروع التعافي من التدخين	



(جدول ١١٨)
قوائم الاحتياجات المتوسطة :

القيمة	معدل الاستحقاق	الاحتياج
احتياج متوسط	29.8	مشروع أسر منتجة
	28.7	مركز دراسات
	28.2	محضن تربيوي
	27.6	رياض أطفال
	27.6	مركز معلومات وإحصاء
	27.6	موقع إلكتروني هادف
	27.4	مؤسسة دعوية لغير المسلمين
	26	مكتبة ثقافية عامة
	25.4	دار رعاية مسنين
	25.3	لجان طوارئ وأزمات
	25	مركز عناية بالمصاحف
	24.9	مكتبة كتب هادفة
	22.9	جمعية رعاية متقاعدين
	22.9	مركز تأهيل مهني
	22.4	مركز حي اجتماعي
22.2	مكتب دعوة وإرشاد	



(جدول ١١٩)
قوائم الاحتياجات المنخفضة :

القيمة	معدل الاستحقاق	الاحتياج
احتياج منخفض	19.1	معهد تاهيل معلمي قرآن
	18.8	فرق تطوعية
	17.8	جمعية تحفيظ قرآن كريم
	17.4	صحيفة أو مجلة هادفة
	16.7	تسجيلات صوتية هادفة
	13.2	لجنة تنمية اجتماعية
	6.5	مغسلة موتى
	0	مسجد جامع
	0	مسجد قروض



ثانياً : موجهات الاحتياج



كان أهم مدخل لاستخراج المعلومات التالية لمعززات النجاح لتغطية احتياجات المستفيدين والمستهدفين من العمل التطوعي بالمحافظة ، والسياسات المقترحة لمن يبادر لقيادة العمل التطوعي بالمحافظة أو لدعمه أو للإشراف على بعض مشايعه هو ورش العمل ولقاءات المهتمين والمعنيين ومجموعة التركيز التي عقدت مع الرواد وتحليل الاستبيانات ، إذ جاءت منظومة الآراء وسلاسل المعلومات لتنظم مجموعة النقاط التالية :



أ- معززات النجاح للمنظمات والعاملين في العمل التطوعي بالمحافظة لقيادة تغطية أولويات الاحتياج :

١. تعزيز ثقافة التطوع ، واستقطاب المتطوعين والمحافظة عليهم .
٢. القيام على مبدأ التكامل والتعاون بين الجهات والعاملين في العمل التطوعي .
٣. التركيز على التدريب التخصصي والتأهيل النوعي للعاملين في العمل التطوعي .
٤. فتح آفاق الشراكة المجتمعية وفك احتكار العمل التطوعي .
٥. تقدير المتميزين والمبدعين والمحافظة عليهم وتوليد فرص لاستيعابهم ضمن مساحات العمل التطوعي.
٦. العناية بدراسة احتياجات المستفيدين ، وبناء المشاريع وفقها ، وقياس أثر المشاريع على تغطيتها .
٧. بناء مشاريع نوعية ذات جودة عالية وآثار مستدامة .



ب- السياسات المقترحة لمساندة قيادة تغطية أولويات الاحتياج :

١. البدء بتمتين العمل داخل مدينة حفر الباطن ثم نقل التجارب إلى الضواحي والهجر .
٢. الالتزام بالجوانب القانونية والرسمية .
٣. تأسيس وتفعيل المجلس التنسيقي للعمل التطوعي والانطلاق من توصياته .
٤. التخصص في العمل والإفادة من المتخصصين .
٥. المصداقية مع الجهات الشريكة والمستفيدين .
٦. التوثيق المستمر للمناشط والإنجازات .
٧. الاهتمام بالجوانب الاقتصادية بالمحافظة .

والله الموفق ..

الملحقات والتوثيق











إبدا عا القيام
E b d a 3 A l q e y a m
استشارات . تدريب . مشاريع . تطوير **ERLC**

المملكة العربية السعودية - الرياض - طريق الدائري الجنوبي
غرب مخرج الترمذي - بجوار قاعة ليلتي للاحتفالات
هاتف : ٠١١ ٤٢٦٢٥٠٨ جوال : ٠٥٥٠٣٠٤٩٣٠
v.c.0550304930@gmail.com



www.ebda3alqeyam.com