

# مشروع التخطيط التنموي للعمل التطوعي في محافظة الإحساء



غرفة الأحساء  
AL AHS A CHAMBER

تصميم استشاري :

مركز إبداع القيم للاستشارات والتطوير

المملكة العربية السعودية - الرياض - طريق الدائري الجنوبي غرب مخرج الترمذي - بجوار قاعة ليوتي للاحتفالات هاتف : ٠١١ ٤٢٦٢٥٠٨ جوال : ٠٥٥٠٣٠٤٩٣٠

v.c.0550304930@gmail.com

www.ebda3alqeyam.com

# بِسْمِ اللَّهِ الرَّحْمَنِ الرَّحِيمِ

المملكة العربية السعودية - الرياض - طريق الدائري الجنوبي غرب مخرج الترمذي - بجوار قاعة ليثي للاحتفالات هاتف: ٠١١ ٤٢٦٢٥٠٨ جوال: ٠٥٥٠٣٠٤٩٣٠

v.c.0550304930@gmail.com

www.ebda3alqeyam.com



# تهدية

المملكة العربية السعودية - الرياض - طريق الدائري الجنوبي غرب مخرج الترمذي - بجوار قاعة ليلتي للاحتفالات هاتف: ٠١١ ٤٢٦٢٥٠٨ جوال: ٠٥٥٠٣٠٤٩٣٠

v.c.0550304930@gmail.com

www.ebda3alqeyam.com

## المنهجية

الحمد لله وكفى والصلاة والسلام على النبي المصطفى ، محمد بن عبدالله وعلى آله وصحبه ومن اقتفى ، ، ، أما بعد ...  
جاء الإسلام شاملاً لجميع مناحي الحياة ساعياً لصلاحها والقيام بحاجاتها ، ولذا جاءت رسالته عامة باقية صالحة لكل زمان ومكان ، ولا يخفى على أي منصف أهمية العمل التطوعي وما يحققه للأمة من سد لبعض هذه الحاجات وتغطية لبناء جوانب مهمة فيها -على قلة في الموارد البشرية والمالية - .

ولأن أي عامل في مجال الإصلاح -مؤسسات أو أفراد - لا بد وأن ينطلق من معرفة دقيقة لواقع ( طموحات وحاجات وإمكانات ) المحافظة التي يستهدف تقديم الخير إليها وإلى أهلها ، ومدى أهمية هذه الطموحات والحاجات والإمكانات وإلحاحها ، وارتباط ذلك بأولويات المرحلة القادمة ، انطلاقاً من مكاسب اليوم وما تحقق من إنجازات واستصحابها في بناء خطط المستقبل واحتياجاته .

ونظراً لأهمية وجود نماذج جاهزة - منطلقة من الواقع ومجربة في الميدان ومتصفة بالمرونة والفاعلية - تساعد على التركيز ويستفاد من مخرجاتها ، من أجل ذلك جاءت فكرة إخوانكم في ( مركز إبداع القيم للاستشارات والتطوير ) في تصميم مجموعة بطاقات مساندة ، تكون أداة منهجية تعين المهتمين بالعمل التطوعي على تحديد واقع المحافظة المستهدفة واحتياجاتها وقياس مستوى الواقع الفعلي في تغطيتها ، وارتباط ذلك بمدى الاحتياج المستقبلي لها ، ضمن عملية تشاركية ، ومن ثم رسم خطة استراتيجية حسب الأولويات.

شارك في تصميم هذه البطاقات ومراجعتها مجموعة من الخبراء إدارياً وميدانياً ، وأشرف على ذلك الدكتور . حسين بن علي الأشدق ، والدكتور . خير الله بن محمد خير طالب ، وبمراجعة نخبة من الخبراء .

هذا وقد بدأ في العمل بتطبيق البطاقات ميدانياً في بعض الدول ، ووجدت صدى جيداً وآثاراً إيجابية ، شهد بها الذين شاركوا في هذه الدراسات .

وما نقوم به هنا هو ضمن إطار ما يسمى ( **التخطيط التنموي - المفردات المرتبطة بالعمل التطوعي** ) والذي يعني :

منهج علمي يُستخدم لدراسة الاحتياجات التنموية للتجمعات السكانية وبلورتها في أولويات وأهداف ، ومن ثم تصميم مصفوفة المشاريع والمبادرات القادرة على تحقيق هذه الأهداف وسد هذه الاحتياجات استناداً إلى الأولويات ، عبر العمل التطوعي - مؤسسات ومشاريع - خلال فترة زمنية معينة ، بما يتماشى مع تطلعات المستفيدين ، والأخذ بعين الاعتبار الموارد المتاحة والمعوقات المحتملة.

والله نسأل أن يوفق ويسدد للقيام بواجب خدمة هذا الدين ، وأن يصلح النيات .

## المحافظة

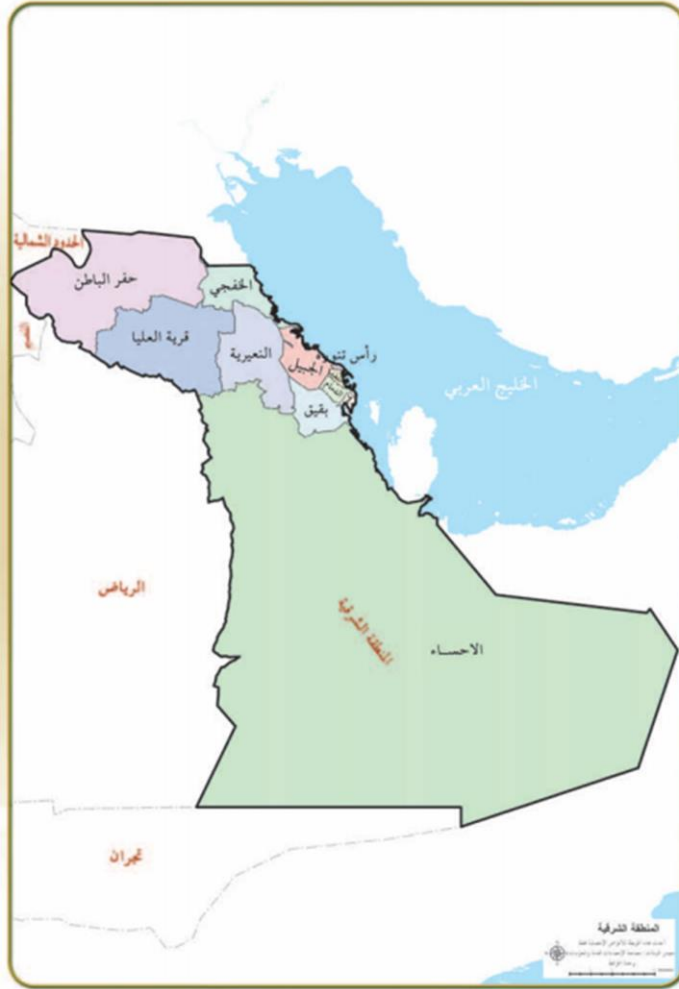
### الأحساء :

هي في الأصل واحة طبيعية ، وهي اليوم محافظة تقع في شرقي المحافظة الشرقية بالمملكة العربية السعودية .  
ومحافظة الأحساء هي أكبر المحافظات السعودية مساحةً إذ يبلغ إجمالي مساحتها مع المراكز التابعة لها ٤٣٠,٠٠٠ كلم مربع أي ما يقارب ربع مساحة المملكة تقريباً، وتمتد حدود محافظة الأحساء الإدارية إلى محافظة بقيق شمالاً، والخليج العربي وخليج سلوى شرقاً، وعمان جنوباً، وصحراء الدهناء غرباً.

يبلغ عدد سكان المحافظة ١,٠٦٣,١١٢ نسمة منهم ٨٧٠,٥٧٧ مواطن و ١٩٢,٥٣٥ مقيم حسب إحصاء ١٤٣٣ هـ .

### المدن التابعة لمحافظة الأحساء :

- الهفوف
- المبرز



- الجبيل
- العمران
- العيون
- الجفر

المراكز التابعة لمحافظة الأحساء :

- مركز سلوى
- مركز عريعره
- مركز العضيليه
- مركز الحوية
- مركز جوده
- مركز حرض



- مركز العثمانية
- مركز خريص
- مركز البطحاء
- مركز شدقم
- مركز الحفاير
- مركز أم ربيعة
- مركز يبرين

### التعليم بالمحافظة :

التعليم شبه النظامي في الاحساء يمتد الى ما قبل عام ١٠١٩ هـ تقريباً حيث كان طلاب العلم يقصدون حلقات العلم التي يقيمها الشيوخ والعلماء في المساجد في مختلف احياء وقرى الاحساء .

ونظراً لكثرة الطلبة فقد قام الاهالي بإنشاء مدارس لها مقرات مستقلة ووقفوا عليها المزارع والمساكن والاموال وقد انشئت عدة مدارس كانت تعتمد في الصرف على الاوقاف الخاصة بها.

### العمل الخيري والتطوعي بالمحافظة :

يرجع قدم وأصالة العمل الخيري والتطوعي في المحافظة إلى انتشار العلم و بروز ملامح البيئة المحافظة والتقارب والتواصل الاجتماعي الكبير بين أهالي المحافظة منذ زمن .

واليوم تزخر المحافظة بعشرات المؤسسات والمشاريع التطوعية التابعة للجهات الإشرافية أو الأهلية ، مثل : ( مكاتب الدعوة وتوعية الجاليات - جمعيات تحفيظ القرآن الكريم - جمعيات البر - لجان ومراكز التنمية الاجتماعية ... ) ، والتي تقدم الخدمات التعليمية والاجتماعية والترفيهية وغيرها لأهالي الاحساء والقاطنين فيها وزوارها .



# مقدمات

## المشروع

الحمد لله وكفى والصلاة والسلام على النبي المصطفى محمد بن عبدالله وعلى آله وصحبه أجمعين ، أما بعد :  
فلقد يسر الله البدء في هذا المشروع المبارك والمعني بدراسة الاحتياجات التنموية المرتبطة ببيئة العمل التطوعي في محافظة الإحساء  
العامة لعام ١٤٣٥ ، وصناعة الرؤية الاستراتيجية لمدة عشر سنوات قادمة ، مبنية على قراءة خبراء وتحليل بيئة واستشراف مبرر .

دعا إلى ذلك ورعاه مؤسسة عبدالرحمن بن صالح الراجحي وعائلته الخيرية

وصممه ونفذه مركز إبداع القيم للاستشارات والتطوير

وشارك في إنجازه لجنة خدمة المجتمع في غرفة الأحساء

## المخرجات المتوقعة للمشروع :

يتوقع أن يثمر المشروع لمحافظة الإحساء المخرجات والعوائد التالية :

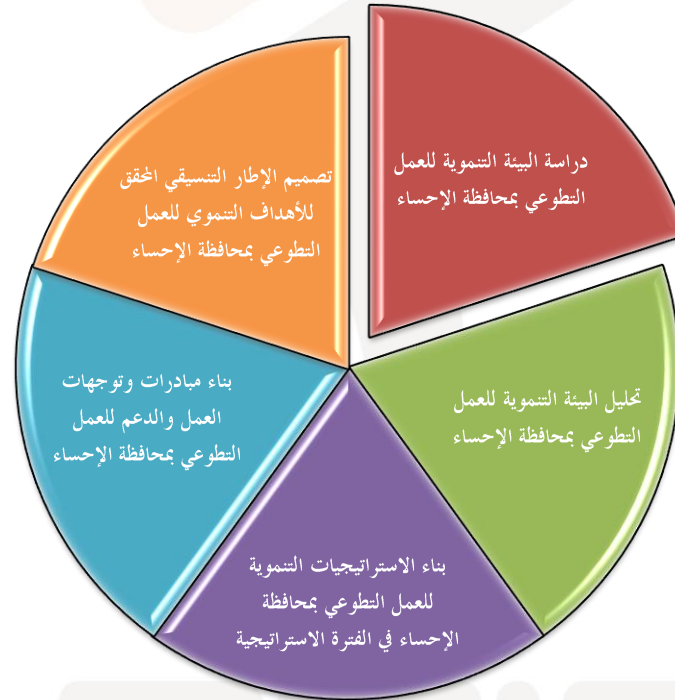
- نشر الوعي الاستراتيجي في تحديد ودراسة الاحتياجات الشمولية لدى العاملين في حقل العمل الخيري بالمحافظة
- خطة عمل لمجموعة الاحتياجات موجهة للعمل الخيري الداعم وللعاملين في المحافظة .

● تقرير كتابي يحتوي على :

- " دراسة بيئة واحتياجات المحافظة الحالية ومستوى تغطيتها "
- " دراسة السيناريوهات والاحتياجات المستقبلية للمحافظة ومدى أهميتها وأولويتها "
- " تحليل أولويات الاحتياجات ونقاط ارتكازها وأبعاد تمحورها " .

- " الملامح الاستراتيجية للمحافظة واحتياجاتها ومحدداتها للمرحلة الاستراتيجية القادمة "
- خطة استراتيجية شمولية موجهة للمحافظة تشتمل على أهم المشاريع والمبادرات .
- إطار تنسيقي للعمل المشترك بين مؤسسات ومشاريع العمل التطوعي .

## مراحل المشروع



## البطاقات المستخدمة في دراسة البيئة التنموية...

- أولاً ... تحليل الوثائق التنموية للمحافظة - الواقعة تحت نطاق الإفصاح - ( وتشتمل على دراسة وتحليل الإحصائيات الرقمية الحالية والمستشفرة للمحافظة والمصدرة من الجهات ذات العلاقة - رسمية أو شعبية أو غيرها ) ، مثل :
  ١. الجانب البشري ( أعداد السكان - فئاتهم - نموهم - متوسط أعمارهم ... ) .
  ٢. الجانب التعليمي ( المتعلمين - الأمية - المستوى التعليمي ... ) .
  ٣. الجانب الاقتصادي ( العطالة - مستوى الفقر - متوسط دخل الفرد ... ) .
  ٤. الجانب الاجتماعي والثقافي ( العادات - التوجهات - الأبعاد الثقافية والاجتماعية ... ) .
- ثانياً ... بطاقات دراسة البيئة التنموية **6.T** والتي تشتمل على البطاقات الفرعية التالية :
  ١. بطاقة دراسة الواقع الحالي ( **swot** ) .



٢. بطاقة دراسة استشرافية للمستقبل ( slept ) .
٣. بطاقة دراسة الأطراف ذات العلاقة بالمنظمة واحتياجاتها الرئيسة ( crp )
٤. بطاقة دراسة القيم والثقافات الحالية ( cvc )
٥. بطاقة دراسة السيناريوهات ( C.S.S )
٦. بطاقة دراسة الاحتياج والتنسيق (F.N.I) Form to the needs of the Islamic والتي تم تصميمها من قبل فريق المركز

• ثالثاً ... بطاقات تحليل البيئة التنموية 5.A والتي تشمل على البطاقات الفرعية التالية ( ١٣ بطاقة ) :

٥. بطاقات تحليل الواقع الحالي ... ضمن بطاقتين .
٦. بطاقات تحليل الواقع الاستشرافي ... ضمن بطاقتين .
٧. بطاقات المبادرات الأجدر ( t o w s ) ... ضمن بطاقتين .

٨. بطاقات تحليل التنسيق والاحتياج (FNI.2) ... ضمن خمس بطاقات .
  ٩. بطاقات التوجهات والأولويات الاستراتيجية لفترة التغيير (s.p) ... ضمن بطاقتين .
- رابعاً ... بطاقات بناء الاستراتيجيات التنموية 7.S ، والتي تشمل على البطاقات الفرعية التالية :
    - السياسات الاستراتيجية (S.P)
    - العلاقات الاستراتيجية (S.R)
    - العناصر الاستراتيجية المؤثرة (S.E.I)
    - مجالات العمل الاستراتيجية (S.A.A)
    - الأهداف الاستراتيجية (S.O)
    - المؤشرات الاستراتيجية (S.I)
    - المبادرات والمشاريع الاستراتيجية (S.P)

## خطوات العمل ...

جرت فعاليات المشروع وفق الخطط المرسومة ، والتي تسلسلت مهنيًا للوصول إلى أفضل النتائج المرجوة ، وكان من أهمها :

- دراسة الوثائق المتوافرة عن البيئة المحيطة بالعمل التطوعي .
- عقد ( ورش عمل ) ، مع رواد العمل التطوعي في المحافظة والتي ضمت بين أرجائها قريباً من مئة وثلاثين - رجالاً ونساء - ، وقد شاركوا بكل فاعلية وكفاءة في تحديد احتياجات المحافظة ورسم رؤاها ، ضمن أربع ورش :
- الأولى : عقدت يوم الجمعة ١٤٣٥/٠٣/٣٠ هـ لمدة أربع ساعات ، لمناقشة دراسة بيئة العمل التطوعي في المحافظة وأطراف العلاقة معه .
- الثانية : عقدت يوم السبت ١٤٣٥/٠٤/٠١ هـ لمدة أربع ساعات ، لمناقشة الدراسات الاستشرافية للعمل التطوعي في المحافظة .
- الثالثة : عقدت يوم السبت ١٤٣٥/٠٤/٠٨ هـ لمدة أربع ساعات ، لمناقشة بطاقة الاحتياج والتنسيق لأولويات احتياجات المستهدفين من العمل التطوعي في المحافظة .

- الرابعة : عقدت يوم السبت ١٤٣٥/٠٤/٠٨ هـ لمدة أربع ساعات ، لمناقشة الملامح الاستراتيجية للعمل التطوعي في المحافظة في العشر السنوات القادمة .
- عقد ( مجموعات تركيز ) ، مع خبراء في العمل التطوعي في المحافظة ، مع نخبة مختارة من خبراء علميين وعمليين وأكاديميين ، ضمن ثلاث لقاءات :
- الأول : عقد يوم السبت ١٤٣٥/٠٤/٢٢ هـ لمدة أربع ساعات ، لمراجعة مخرجات ورش وكراريس بيئة العمل التطوعي في المحافظة .
- الثاني : عقد يوم الأحد ١٤٣٥/٠٤/٢٣ هـ لمدة أربع ساعات ، لمراجعة مخرجات ورش وكراريس الملامح الاستراتيجية للعمل التطوعي في المحافظة .
- الثالث : عقد يوم الخميس ١٤٣٥/٠٦/١٠ هـ لمدة ساعتين ، لمناقشة الكيان التنسيقي المقترح لتنفيذ خارطة الطريق .
- مراجعة وتدقيق نتائج ومخرجات المشروع من قبل الفريق الاستشاري بمركز إبداع القيم للاستشارات والتطوير .

## المشاركون ...

شارك في ورش العمل ومجموعات التركيز مجموعة من رواد العمل التطوعي بالمحافظة والمشاركين في مؤسساته ومشاريعه ومحبيه وبعضاً من المستفيدين منه ، جاءت أسماؤهم على النحو التالي ( على الترتيب الهجائي ) :

م	الاسم	الجهة
٠١	ابتسام النعيم	جمعية مكافحة السرطان
٠٢	ابراهيم صالح الرميح	الندوة العالمية للشباب الإسلامي
٠٣	احمد حسن الزويد	جمعية الحليمة الخيرية
٠٤	احمد صالح العديل	مركز جلوي لتنمية الطفل
٠٥	احمد عاشور العلي	جمعية البر المطيري
٠٦	احمد مبارك العتيق	مؤسسة الوقف الإسلامي
٠٧	أفنان عبدالحكيم الدهيمان	جمعية ركاز لتعزيز القيم
٠٨	أماني عبدالله المرابع	مؤسسة الأمير محمد بن فهد

ادارة التربية والتعليم	إيمان ابراهيم العبدالقادر	٠٩
مركز بر الفيصلية	باسمة واصل القطان	٠١٠
جمعية تيسير الزواج	تركي حمد العلي	٠١١
الندوة العالمية للشباب الإسلامي	تغريد عبدالله السويلم	٠١٢
مؤسسة مكة المكرمة الخيرية	تهاني محمد الصقر	٠١٣
جمعية البطالية الخيرية	جلال محمد المقرب	٠١٤
متطوعة	الجوهرة خالد القحطاني	٠١٥
مركز اكرام الموتى	جوهرة سليم الخضير	٠١٦
مركز التنمية الاجتماعية	حبيب الحاجي	٠١٧
مركز التنمية الأسرية	حجي طاهر النجيدي	٠١٨
لجنة التنمية بالشعبة	حسن مجيد الخلف	٠١٩
لجنة التنمية الاجتماعية بالجفر	حسين علي العباد	٠٢٠
جمعية الطرف الخيرية	حمد محمد النجم	٠٢١
جمعية البطالية الخيرية	حورية عبدالرزاق العبد	٠٢٢
جمعية المعاقين	خالد أحمد السليم	٠٢٣
مكتب توعية الجاليات بالمبرز	خالد حمد الخالدي	٠٢٤
جمعية البر الخيرية	خالد سائم الرويض	٠٢٥
جامعة الملك فيصل	د. صباح العرفج	٠٢٦
مركز الأمير جلوي لتنمية الطفل	د. مريم بنت عبداللطيف الناجم	٠٢٧

## مشروع التخطيط التنموي للعمل التطوعي في الإحساء، ٢٠١٤

٢٨ .	د. نزيهة عبداللطيف المغلوث	لجنة التنمية الاجتماعية / مكتب توعية الجاليات بالمبرز
٢٩ .	رجاء الحاجي محمد	مركز البر بالفيصلية
٣٠ .	زينب حسن الزويد	جمعية الحليمة الخيرية
٣١ .	سارة احمد البكر	جمعية المعاقين بالأحساء
٣٢ .	سلطان محمد السلطان	جمعية ركاز لتعزيز القيم
٣٣ .	سليمان إبراهيم الحصين	-
٣٤ .	صالح بن عثمان المرشد	-
٣٥ .	صالح عبدالرحمن الدقيل	جمعية البر . مركز الصالحية
٣٦ .	صالح عبدالعزيز بوعبيد	جمعية التحفيظ بالمبرز
٣٧ .	صالح عبدالمحسن العبدالقادر	جمعية البر بالأحساء
٣٨ .	صالح علي السلطان	لجنة التنمية بالخالدية
٣٩ .	صلاح المقرن	دار الخير
٤٠ .	صلاح صالح الحمد	مؤسسة الأمير محمد بن فهد بن جلوي
٤١ .	عادل خليفة السلطان	جمعية ركاز لتعزيز القيم
٤٢ .	عارف عبدالعزيز الحماد	جمعية (نقاء) لمكافحة التدخين
٤٣ .	عائشة خالد الناجم	لجنة خدمة المجتمع بالغرفة التجارية
٤٤ .	عبدالرحمن بن سليمان الجغيمان	مكتب توعية الجاليات بالأحساء
٤٥ .	عبدالرحمن صالح السعيد	مركز دار الخير
٤٦ .	عبدالرحمن عبدالعزيز الخوي	جمعية البر بالأحساء

جمعية تحفيظ القرآن بالهفوف	عبدالعزیز بن علي الهتلان	.٤٧
مركز التنمية الأسرية	عبدالعزیز خالد الهبوب	.٤٨
جمعية المعاقين	عبداللطيف محمد الجعفري	.٤٩
جمعية المعاقين	عبدالله العبدالقادر	.٥٠
-	عبدالله بن صالح البوحنيه	.٥١
جمعية المعاقين بالأحساء	عبدالله خليفة الزيدن	.٥٢
أمين عام الغرفة	عبدالله عبدالعزيز النشوان	.٥٣
مركز التنمية الأسرية	عبدالله عيسى الفرحان	.٥٤
-	عبدالله مبارك الزريد	.٥٥
مركز بناء الأسر المنتجة	عبير إبراهيم الحمد	.٥٦
جمعية المعاقين	عبير مقبل الحمدان	.٥٧
لجنة تنمية المبرز	عدنان عبدالله العفالق	.٥٨
لجنة التنمية الأهلية بالخبر	عدنان عبدالله الغانم	.٥٩
جمعية البر . فرع الفيصلية	عفاف عبدالله	.٦٠
جمعية الحليمة الخيرية	عفاف عبدالله الفضل	.٦١
جمعية مكافحة السرطان	علي اليامي	.٦٢
جمعية البر	علي بن محمد بو خضر	.٦٣
مركز التنمية الاسرية	عواد عبداللطيف العواد	.٦٤
لجنة التنمية بالعمران	عيسى علي الصالح	.٦٥



جمعية الطرف الخيرية	عيسى محمد القريع	٠٦٦
مؤسسة الأمير محمد بن فهد بن جلوي	فاطمة احمد الجعفري	٠٦٧
جمعية البطالية الخيرية	فاطمة أحمد المطوع	٠٦٨
متطوعة	فاطمة خالد القحطاني	٠٦٩
لجنة التنمية الاجتماعية	فاطمة خليل النجار	٠٧٠
-	فاطمة عبدالرحمن الحليبي	٠٧١
جمعية البر	فاطمة عبدالله الجعفر	٠٧٢
مؤسسة الأمير محمد	فاطمة محمد السيد	٠٧٣
جمعية العيون الخيرية	فالح سعود العمر	٠٧٤
جمعية تيسير الزواج	فرحان محمد الحترش	٠٧٥
مركز التنمية الاجتماعية	فروة عباس العبدالعظيم	٠٧٦
لجنة التنمية الاجتماعية	فضيلة عباس العبدالعظيم	٠٧٧
لجنة التنمية بالشعبة	فوزية سهيل الخلف	٠٧٨
جمعية البر بالأحساء	فيصل ابراهيم المحسن	٠٧٩
مكتب الدعوة بالمبرز	لطيفة ناصر الصفراء	٠٨٠
مركز اكرام الموتى	ليلى عبدالمحسن القينان	٠٨١
مركز التنمية الاجتماعية	محمد ابراهيم المطاوعة	٠٨٢
لجنة التنمية الاجتماعية بالمبرز	محمد سالم المقهوي	٠٨٣
مؤسسة الوقف	محمد صالح أبابطين	٠٨٤

جمعية الحليبة الخيرية	محمد عبدالله الثابت	٠٨٥
جمعية مكافحة السرطان	محمد عبدالله الفهيد	٠٨٦
مؤسسة الوقف	محمد عبدالله بوطيبان	٠٨٧
مركز بناء الأسر المنتجة	مريم فهد البوحصة	٠٨٨
مركز المهوبين بالأحساء	مشاري عبدالعزيز الدهام	٠٨٩
عضو لجنة خدمة المجتمع	مشاري عبدالمحسن الجبر	٠٩٠
مركز بناء الأسر المنتجة	مشاعل عبدالعزيز القوماني	٠٩١
مركز التنمية بالعمران	منى حبيب العنيزان	٠٩٢
جمعية ركاز لتعزيز القيم	مها صالح العيسى	٠٩٣
الندوة العالمية للشباب الاسلامي	موزة محمد الملحم	٠٩٤
متطوعة	موضي خالد القحطاني	٠٩٥
جمعية البر	ناريد عبدالرحمن الدعيلج	٠٩٦
جمعية البر بالكلاية	ناصر عيسى العتوي	٠٩٧
مركز دار الخير	نايف عبدالرحمن الربيع	٠٩٨
توعية الجاليات بالأحساء	ندى عبدالقادر العبدالقادر	٠٩٩
جمعية فتاة الاحساء	نورة عبدالعزيز الملحم	١٠٠
جمعية البطالية	هاشمية الدريس	١٠١
ادارة التربية والتعليم	هدى عبدالوهاب السويعي	١٠٢
جمعية البر المطيرفي	هلال محمد الهلال	١٠٣

توعية الجاليات بالأحساء	هنادي السيد البدوي	٠١٠٤
جمعية البر . مركز الفيصلية	هيفاء عبدالمحسن المازني	٠١٠٥
مؤسسة مكة المكرمة الخيرية	هيفاء عيسى الخضير	٠١٠٦
مكتب توعية الجاليات بالأحساء	وليد محمد السماعيل	٠١٠٧
جمعية الجفر الخيرية	وليد يوسف المعيدي	٠١٠٨
شعبة المبرز	يوسف أحمد الصالح	٠١٠٩

وغيرهم ممن انضم إلى بعض الورش واللقاءات في بعض الوقت .

وإلى كراريس المشروع ...



من نحن :

بيت مشورة متخصص في تقديم الاستشارات التأسيسية والتطويرية

لمنظمات المجتمع المدني والمشاريع التطوعية

رؤيتنا :

نطمح لأن نكون أفضل المراكز المتخصصة في تقديم الاستشارات التأسيسية والتطويرية

لمنظمات المجتمع المدني والمشاريع التطوعية على مستوى الخليج العربي

رسالتنا :

من خلال فبرتنا المتخصصة ومواقبتنا للمستجد في السامة التطويرية والعمل التواصلي مع شركائنا

يسعد مركزنا بتقديم خدماته الاستشارية التخصصية

في مجال التنظيم والتخطيط والتصميم والتطوير لمنظمات المجتمع المدني والمشاريع التطوعية

لنصل وإياهم لتحقيق رضا وطموح المستفيدين

شعارنا :

### متفحصون في تطوير العمل التطوعي

فريقنا:

- يمتلك فريقنا مجموعة من الجدارات التفصصية والفبرات التراكمية والتي تم جمعها من خلال الممارسة المباشرة و تقديم الاستشارات التطويرية المتجددة لمنظمات المجتمع المدني ومشاريع العمل التطوعي
- تقديم الفدمات الاستشارية وتطوير العمل التطوعي هو الاهتمام الأول لفريقنا ، فهم يقدمونه رسالة وليس وظيفة

أسلوبنا:

- نحرص دائما على إكساب شركائنا المهارات اللازمة من خلال شراكة حقيقية وذلك للاستمرار في القيام بأدوارهم التطويرية داخل مؤسساتهم .

خدماتنا :

- إدارة التخطيط الاستراتيجي والتنفيذي | تصميم المشاريع النموذجية | بناء الأنظمة واللوائح التنظيمية | البحوث والدراسات التطويرية | بناء وتمكين المعايير | تصميم الامتياج والفظط التدريبية
- الإشراف على المدارس والبرامج التعليمية | التدريب التربوي | التنسيق مع الجامعات والمنع الدراسية

(١)

## كراسته " التشخيص "

# لبيئة العمل التطوعي في محافظة الإحساء



غرفة الأحساء  
AL AHS A CHAMBER

تصميم استشاري :

مركز إبداع القيم للاستشارات والتطوير

المملكة العربية السعودية - الرياض - طريق الدائري الجنوبي غرب مخرج الترمذي - بجوار قاعة ليلتي للاحتفالات : هاتف : ٠١١ ٤٢٦٢٥٠٨ جوال : ٠٥٥٠٣٠٤٩٣٠

v.c.0550304930@gmail.com

www.ebda3alqeyam.com

# بِسْمِ اللَّهِ الرَّحْمَنِ الرَّحِيمِ

المملكة العربية السعودية - الرياض - طريق الدائري الجنوبي غرب مخرج الترمذي - بجوار قاعة ليبي للاحتفالات هاتف: ٠١١ ٤٢٦٢٥٠٨ جوال: ٠٥٥٠٣٠٤٩٣٠

v.c.0550304930@gmail.com

www.ebda3alqeyam.com



## المرحلة الأولى

### دراسة بيئة العمل التطوعي في المحافظة



# بطاقات الدراسة

## تنطلق أهمية البدء بدراسة البيئة الحالية للعمل التطوعي في المحافظة من أهمية :

- استحضار المكاسب السابقة والتي حققها العمل بمشاريعه ومؤسساته ، وذلك لاستثمارها وتعزيزها .
- تلمس مواطن الخلل والنقص والموجودة حالياً في العمل بمشاريعه ومؤسساته لأي سبب ، وذلك لمعالجتها وتصحيح مسارها .

أولاً

# بطاقات دراسة البيئة الحالية



... (I)

## بطاقة دراسة الواقع الحالي (swot)

تعتبر أداة swot أو (التحليل الرباعي) من أشهر الأدوات التي تستخدم في دراسة البيئة الداخلية للمنظمات والبيئات التنظيمية، وهي تساعد الفريق على دراسة العناصر المهمة في البيئة، من خلال تلمس:

- عناصر القوة: ويراد بها توصيف الواقع الإيجابي في بيئة العمل التطوعي بالمحافظة .
- عناصر الضعف: ويراد بها توصيف جوانب النقص في بيئة العمل التطوعي بالمحافظة .

مشيرة إلى قيمتين:

- مدى تواجد العنصر في العمل التطوعي: (٣) نقاط .
- مدى قدرة العمل التطوعي على الاستفادة من العنصر / مدى أثر العنصر على ضعف العمل التطوعي: (٣) نقاط .

وقد تم تصنيف المدارس ضمن معايير (بطاقة مجمعة من نموذج جائزة الملك عبد العزيز للجودة + نموذج الجائزة الأوروبية للجودة) .

رقم	المعيار	الشرح الإجمالي
المعيار ١	النتائج والتأثير على المجتمع	يراد بهذا المعيار : تقييم نتائج الإجراءات والعمليات والبرامج والمشاريع التي تقدم للمستفيدين ، ومقدار تأثيرها وإحداث تغييرات إيجابية عليهم
المعيار ٢	المستفيد واحتياجاته	يراد بهذا المعيار : تقييم ارتباط الإجراءات والعمليات والبرامج والمشاريع باحتياجات المستفيدين ، وعدد وفئات المستفيدين وشراحتهم .
المعيار ٣	الإدارة والقيادة	يراد بهذا المعيار : تقييم مستوى القدرات والمهارات التي يمتلكها من يقود أو يدير العمل ، وآليات وتطبيقات وسلوكيات القيادة والإدارة العليا
المعيار ٤	جودة العمليات والأداء	يراد بهذا المعيار : تقييم الإجراءات والعمليات المنفذة لتقديم الخدمات للمستفيدين ، وهل تتم بالجودة المطلوبة ، وبالأداء المرغوب فيه .
المعيار ٥	العلاقات والشركاء	يراد بهذا المعيار : تقييم مستوى الارتباط بالشركاء وأصحاب العلاقة في الداخل والخارج سواء المتعاونين أو المنافسين ، وتقييم البرامج المنفذة لتحقيقه
المعيار ٦	الموارد البشرية والعاملون	يراد بهذا المعيار : تقييم العنصر البشري ، ومدى القدرة على استقطاب وتنمية وتطوير وتحفيز الموظفين ومن ثم المحافظة عليهم ، كما يشير إلى مقدار الرضا الوظيفي للموظفين
المعيار ٧	التخطيط والتنظيم	يراد بهذا المعيار : تقييم إعداد وتنفيذ وتقييم الخطط الاستراتيجية والتنفيذية ، وإعداد الأدلة واللوائح التنظيمية للعمل الإداري والمالي والفني
المعيار ٨	المعلومات والدراسات	يراد بهذا المعيار : تقييم العناية بالمعلومات والبحث والدراسات في إعداد وتنفيذ البرامج والمشاريع
المعيار ٩	الموارد المالية	يراد بهذا المعيار : تقييم أرقام وأنواع الموارد المالية وتنوعها واستقرارها وتغطيتها لموازنات العمل
المعيار ١٠	التطوير والتغيير	يراد بهذا المعيار : تقييم مستوى العناية بتقويم وتطوير الوسائل والبرامج وتشجيع الإبداع والابتكار ، ومدى القناعة بالتغيير الإيجابي

## أ / عناصر القوة ...

جاءت نتيجة دراسة بيئة العمل التطوعي في المحافظة - بمراحلها - مشيرة إلى أن من أبرز الإيجابيات المتوافرة في بيئة العمل التطوعي - مؤسسات ومشاريع - حالياً ، كما أفاد بذلك رواد العمل التطوعي في المحافظة ، مستصدين التصنيف المعياري السابق ، كالتالي :

الوزن الإجمالي	مدى تواجدها في العمل		العنصر	المعيار
	مدى قدرة العمل على الإفادة منها (١/٢/٣)	(١/٢/٣)		
٥	٣	٢	قيام مؤسسات ومشاريع العمل التطوعي بتعزيز السلوكيات الإيجابية والتخفيف من السلوكيات والمظاهر السلبية	النتائج والتأثير على المجتمع
٤	٢	٢	الحضور الشعبي لمؤسسات ومشاريع العمل التطوعي في الواقع	
٥	٣	٢	تلمس مؤسسات ومشاريع العمل التطوعي لحاجات المستفيدين	المستفيد واحتياجاته
٤	٢	٢	تلبية مؤسسات ومشاريع العمل التطوعي - إلى حد ما - للاحتياجات الأساسية للمستفيدين	
٤	٢	٢	توجه مؤسسات ومشاريع العمل التطوعي إلى بعض الفئات المنسية أو المغفلة في المجتمع	

الإدارة والقيادة	استعداد القيادة والادارة للعمل التطوعي والبذل من أجله	٣	٣	٦
	وجود قدرات وقيادات ادارية متميزة	٢	٣	٥
جودة العمليات والأداء	التوجه إلى تحسين جودة العمليات وقياس الأداء	٢	٣	٥
العلاقات والشركاء	وعي مؤسسات ومشاريع العمل التطوعي بأهمية العلاقات والشركات	٢	٣	٥
	الارتباط بالشركاء الفاعلين وتفعيلهم	٢	٣	٥
الموارد البشرية والعمالون	توافر الموارد البشرية المبادرة في العمل التطوعي	٢	٣	٥
	توافر الاحتساب لدى مجموعة من العاملين	٢	٣	٥
التخطيط والتنظيم	وجود خطط تنفيذية لدى أغلب الجهات التطوعية	٢	٢	٤
الموارد المالية	امتلاك بعض الجهات التطوعية لأوقاف	١	٣	٤
التطوير والتغيير	وجود رغبة وقناعة من الجهات للتغيير والتطوير	٢	٣	٥
	رغبات جمعيات العمل التطوعي للتحويل إلى المؤسسة	٢	٢	٤

## ب / عناصر الضعف ...

جاءت نتيجة دراسة بيئة العمل التطوعي في المحافظة - بمراحلها - مشيرة إلى أن من أبرز عناصر النقص الذي تعترى بيئة العمل التطوعي - مؤسسات ومشاريع - حالياً ، كما أفاد بذلك رواد العمل التطوعي في المحافظة ، مستصحبين التصنيف المعياري السابق ، كالتالي :

الوزن الإجمالي	مدى تواجدها في العمل		العنصر	المعيار
	مدى أثرها على ضعف العمل (١/٢/٣)	مدى تواجدها في العمل (١/٢/٣)		
٥	٢	٣	البرامج المطروحة لا تغطي جميع احتياجات البلد أو المستفيدين	النتائج والتأثير على المجتمع
٤	٢	٢	هناك فئات مجتمعية لم يشملها عمل الجهات التطوعية	
٤	٢	٢	عدم بحث الجهات التطوعية عن مستفيدين جدد	المستفيد واحتياجاته
٤	٢	٢	عدم معرفة المستفيد لما تقدمه الجهات	



٤	٢	٢	عدم التفرغ من قبل القيادات لإدارة العمل التطوعي	الإدارة والقيادة
٥	٣	٢	عدم وجود متخصصين لإدارة وقيادة العمل التطوعي	
٤	٢	٢	عدم التجدد في القيادات	
٦	٣	٣	عدم اعتماد الجودة معيار اساسي في تنفيذ وتقييم الأعمال	جودة العمليات والأداء
٥	٢	٢	ضعف دراسة المشاريع	
٥	٣	٢	ضعف التواصل مع الشركاء	العلاقات والشركاء
٤	٢	٢	عدم دراسة واقع المنافسين	
٥	٢	٣	عدم ثبات الشركاء وكثرة تنوع سياساتهم	
٦	٣	٣	قلة الحوافز المادية والأجور للعاملين	الموارد البشرية والعاملون
٦	٣	٣	عدم استقطاب اصحاب الخبرة والمتخصصين	
٦	٣	٣	ضعف التأهيل الكافي للعاملين بالجهات التطوعية	
٦	٣	٣	وجود الفجوة بين التخطيط والتنفيذ	التخطيط والتنظيم
٥	٢	٣	لا توجد استراتيجيات واضحة للمؤسسات	
٤	٢	٢	عدم وجود خطط للطوارئ	

## مشروع التخطيط التنموي للعمل التطوعي في الإحساء، ٢٠١٤

٦	٣	٣	قلة توفر المعلومات الخاصة بالعمل التطوعي	المعلومات والدراسات
٤	٢	٢	لا توجد جهات أكاديمية أو متخصصة تجري دراسات علمية للعمل التطوعي	
٦	٣	٣	عدم وجود جهات مانحة مستقرة ومستمرة لدعم المشاريع التطوعية في المحافظة	الموارد المالية
٤	٢	٢	زيادة المصروفات في الجانب التنظيمي والروتيني	
٦	٣	٣	قلة الموارد المالية الثابتة	
٦	٣	٣	عدم وجود مؤسسات خاصة بتطوير العمل التطوعي	التطوير والتغيير
٥	٣	٢	عدم جدية الجهات التطوعية في تطوير العمل والعاملين	

... (٢)

## بطاقة دراسة استشرافية للمستقبل ( slept )

تعتبر أداة slept أو كما تسمى (المعالم الخمسة للبيئة الخارجية) من أشهر الأدوات التي تستخدم في دراسة البيئة الخارجية للمنظمات والبيئات التنظيمية، وهي تساعد الفرق على دراسة العناصر المهمة المحيطة بالبيئة، وذلك من خلال تلمس :

- الفرص : ويراد بها توصيف ما يحيط ببيئة العمل التطوعي بالمحافظة من جوانب إيجابية، مما يمكن اقتناصه لفائدة العمل .
- التحديات : ويراد بها توصيف ما يحيط ببيئة العمل التطوعي بالمحافظة من مخاطر وعوائق، مما يمكن أن يؤثر سلباً على العمل .

مشيرة إلى قيمتين :

- مدى إمكانية تحقق ووقوع العنصر : (٣) نقاط .
- مدى قدرة العمل التطوعي على الاستفادة من العنصر / مدى تأثير العنصر على العمل التطوعي : (٣) نقاط .

وقد تم تصنيف الدارسة ضمن المعايير التالية :

الشرح الإجمالي - يراد بهذا المعيار	المعيار	رقم
دراسة أثر واقع المجتمع وعلاقاته وتواصله وبيئته وفتاته ، وأثر تغيرات ثقافة المجتمع وقنواته ومعارفه وعقائده على العمل التطوعي	العوامل الاجتماعية والثقافية	المعيار الأول
دراسة أثر التغيرات الاقتصادية العامة والخاصة بأفراد المجتمع المستهدف على العمل التطوعي	العوامل الاقتصادية	المعيار الثاني
دراسة أثر الوضع القانوني والتنظيمي وقوانينه ولوائحه وقراراته وتعديلاته للأنظمة على العمل التطوعي	العوامل القانونية والنظامية	المعيار الثالث
دراسة الأثر المتوقع للثورة التقنية وبرامجها وتطبيقاتها على العمل التطوعي	العوامل التقنية	المعيار الرابع
دراسة أثر طلبات ورؤى وحاجات المستفيدين وأصحاب العلاقة الرسمية أو الشعبية داخلياً أو خارجياً على العمل التطوعي	أصحاب المصلحة ( المستفيدون )	المعيار الخامس

## أ / الفرص ...

جاءت نتيجة دراسة البيئة المحيطة بالعمل التطوعي في المحافظة - بمراحلها - مشيرة إلى أن من أبرز الفرص المحيطة ببيئة العمل التطوعي - مؤسسات ومشاريع - ، وذلك كما أفاد رواد العمل التطوعي في المحافظة ، مستصحبين التصنيف المعياري السابق ، كالتالي :

الوزن الإجمالي	مدي قدرة العمل على الإفادة منها		العنصر	المعيار
	(١/٢/٣)	(١/٢/٣)		
٥	٢	٣	الترابط الاجتماعي داخل المحافظة	العوامل الاجتماعية والثقافية
٥	٣	٢	تطور ثقافة المجتمع وتحسن نظرتة للتطوع	
٤	٢	٢	تحسن الحالة الاقتصادية لأهالي المحافظة	العوامل الاقتصادية
٥	٢	٣	النمو الاقتصادي وازدياد أعداد الشركات بالمحافظة	

٥	٢	٣	الاستقرار القانوني والنظامي في البلد	العوامل القانونية والنظامية
٤	٢	٢	توجه الجهات الإشرافية لطرح أنظمة لمؤسسية العمل التطوعي وتوسعته	
٤	٢	٢	تنوع الواجهات والتصاريح النظامية للعمل التطوعي	
٦	٣	٣	توفر وتنوع التقنيات المتاحة	العوامل التقنية
٦	٣	٣	سهولة التواصل مع الشركاء والمستفيدين	
٤	٢	٢	زيادة تفهم المستفيدين لظروف المؤسسات التطوعية	أصحاب المصلحة ( المستفيدون )
٥	٢	٣	تنوع فئات المستهدفين	
٦	٣	٣	رغبة المتطوعين بالانضمام للعمل التطوعي	

## ب / التحديات ...

جاءت نتيجة دراسة البيئة المحيطة بالعمل التطوعي في المحافظة - بمراحلها - مشيرة إلى أن من أبرز التحديات والتهديدات المحيطة ببيئة العمل التطوعي - مؤسسات ومشاريع - ، وذلك كما أفاد رواد العمل التطوعي في المحافظة ، مستصدين التصنيف المعياري السابق ، كالتالي :

الوزن الإجمالي	مدي تأثير التهديد على عمل العمل		العنصر	المعيار
	(١/٢/٣)	مدي احتمالية حدوث التهديد (١/٢/٣)		
٥	٣	٢	الانفتاح السليبي من قبل بعض شرائح المجتمع على الثقافات والمجتمعات الأخرى	العوامل الاجتماعية والثقافية
٤	٢	٢	عدم فهم بعض شرائح المجتمع لمصطلح العمل التطوعي بمنظوره الصحيح	
٤	٢	٢	عدم وعي بعض شرائح المجتمع بثقافة عمل المرأة التطوعي	
٤	٢	٢	تدني دخل الفرد	العوامل الاقتصادية
٥	٢	٣	غلاء الأسعار وقيمة الخدمات	
٤	٣	١	تخوف بعض الداعمين	
٥	٣	٢	انتشار مظاهر الترف والإسراف	

٥	٣	٢	تعقيد الاجراءات النظامية للموافقة على البرامج والأنشطة	العوامل القانونية والنظامية
٥	٣	٢	عدم وضوح الإجراءات الرسمية تجاه العمل التطوعي	
٤	٢	٢	قلة اللوائح والأنظمة المرتبطة بتنظيم التطوع	
٥	٢	٣	سوء الأوضاع في بعض المناطق المجاورة أثر كثيرا على العمل الخيري	
٤	٢	٢	غلاء أسعار بعض التقنيات وعدم القدرة على توفيرها	العوامل التقنية
٥	٢	٣	سرعة التطور يؤدي إلى عدم قدرة المنشأة للحصول على التقنيات بشكل يواكب التطور	
٥	٢	٣	كثرة طلبات وتنوع رغبات المستفيدين	أصحاب المصلحة ( المستفيدون )
٣	٢	١	عدم الجدية من قبل الشركاء في التعاون	
٤	٣	١	عدم ثقة بعض الشركاء بالعمل التطوعي	



... (٣)

## بطاقة دراسة الأطراف ذات العلاقة بالعمل التطوعي واحتياجاتها الرئيسية ( crp )

تطوير أداة crp ( بطاقة دراسة الأطراف ذات العلاقة ) - من قبل فريق مركز ابداع القيم للاستشارات - لتساند المنظمات والبيئات التنظيمية في دراسة الأطراف (سواء كانت جهات أو أفراد) والتي لها صلة بالعمل ، ومستوى هذه الصلة ، وذلك من خلال تلمس :

- حدود العلاقة : ويراد بها توصيف العلاقة التي تجمع بين الطرف والعمل التطوعي ، والتي يمكن أن يجاب بها عن سؤال : ما علاقة هذا الطرف بالعمل التطوعي ؟
- مستوى العلاقة : ويراد بها توصيف المستوى الذي وصلت إليه العلاقة الحالية بين الطرف والعمل التطوعي (سلباً أو إيجاباً - قوة أو ضعفاً) .
- احتياجات الطرف من العمل : ويراد بها توصيف تطلعات وطموحات الطرف من العمل التطوعي ، والتي يرغب في أن يقوم بها تجاهه .
- احتياجات العمل من الطرف : ويراد بها توصيف تطلعات وطموحات العمل التطوعي من الطرف ، والتي يرغب في أن يقوم بها تجاهه .

وقد جاءت نتيجة دراسة الأطراف ذات العلاقة بالعمل التطوعي في المحافظة - بمراحلها - مشيرة إلى أن من أبرز الجهات والأفراد المحيطة ببيئة العمل التطوعي - مؤسسات ومشاريع - والتي لها صلة واضحة بالعمل ، وذلك كما أفاد رواد العمل التطوعي في المحافظة ، كالتالي :

رقم	الطرف	حدود العلاقة	مستوى العلاقة	احتياجاتها من العمل	احتياجات العمل منها
١.	التربية والتعليم	مساند	جيد	التواصل - الإذن الرسمي - وضوح العمل - اشراك المنسوين في البرامج	اعارة مدرسين للجمعيات - السماح بتقديم برامج على مستوى المدارس
٢.	الوزارات غير الإشرافية	مساند	متوسط	التواصل - تقديم خدمات للمجتمع	المساندة الرسمية - سهولة الإجراءات
٣.	القنوات الإعلامية	مساند	ضعيف	التواصل - جودة الأخبار والمنتجات	تغطيات شاملة - رعاية اعلامية متميزة
٤.	المؤسسات الخيرية المانحة	داعم مالي	جيد	التواصل - تقديم خدمات تطوعية متميزة	الدعم - الشراكة المستدامة - الثقة
٥.	المسؤولية المجتمعية في القطاع الخاص	داعم مالي	ضعيف	التواصل - تقديم خدمات تطوعية متميزة	الدعم - الشراكة المستدامة - الثقة
٦.	امارة محافظة الشرقية	مشرف	جيد جدا	التواصل - وضوح البيانات للبرنامج والقائمين عليه - الالتزام بالأنظمة	المساندة الرسمية - سهولة الإجراءات
٧.	الغرفة التجارية بالإحساء	مساند	جيد	التواصل - جودة البرامج	تدريب موظفي المؤسسات التطوعية - تعريف التجار بالعمل التطوعي ومشاريعه

المساندة الرسمية - سهولة الإجراءات - الدعم المالي	التواصل - تقديم خدمات المستفيدين - جودة العمل	متوسط	مشرف - داعم مالي	وزارة الشؤون الاجتماعية	٨.
المساندة الرسمية - سهولة الإجراءات - الدعم المالي	التواصل - تقديم خدمات المستفيدين - جودة العمل	ضعيف	مشرف	وزارة الشؤون الإسلامية	٩.
اعارة مدرسين للجمعيات - السماح بتقديم برامج على مستوى المدارس - المنح الدراسية - التدريب - الدراسات والبحوث	التواصل - الإذن الرسمي - وضوح العمل - اشراك المنسوين في البرامج	متوسط	مساند	الجامعات	١٠.
الثقة - التركيبة الشخصية	التواصل - تقديم خدمات تطوعية متميزة	ممتاز	داعم	أعيان المحافظة	١١.
الدعم - الشراكة المستدامة - الثقة	التواصل - تقديم خدمات تطوعية متميزة	متوسط	داعم	القطاع الخاص	١٢.
الجدية - التواصل - جودة العمل	التواصل - إيجاد عمل - وضوح الأعمال المطلوبة - المعاملة الطيبة - التطوير	متوسط	مشارك	المتطوعون	١٣.
سهولة الإجراءات	رسمية المؤسسة - رسمية البرامج - تفعيل الحسابات	ضعيف	مساند	البنوك	١٤.
الثقة - التركيبة الشخصية	التواصل - جمهور عريض	جيد	داعم	الدعاة والعلماء	١٥.

## (E) ... بطاقة دراسة القيم والثقافات الحالية (CVC)

تم تطوير أداة CVC (بطاقة دراسة القيم والثقافات الحالية) - من قبل فريق مركز إبداع القيم للاستشارات - لتساند المنظمات والبيئات التنظيمية في دراسة منظومة القيم والثقافات المتوافرة في بيئة العمل التطوعي في المحافظة (سلباً أو إيجاباً) ، ومستوى عمق هذه الثقافة وتأصلها ، ومقدار استشراف تغيرها وتبدلها ، وذلك من خلال تلمس :

- الوضع الحالي : ويراد به توصيف المستوى الذي وصلت إليه القيمة والثقافة في بيئة العمل التطوعي بالمحافظة ، من خلال اختيار إحدى ثلاث اختيارات :
  - مقدسة : قوية التمكن في الأنفس ، شديدة الظهور على السلوكيات .
  - متأصلة : متمكنة في الأنفس ، ظاهرة على السلوكيات .
  - متوسطة : متوسطة التمكن في الأنفس ، تظهر أحياناً على السلوكيات .
- إمكانية التغير : هي توصيف استشرافي لإمكانية تحول القيمة الإيجابية إلى سلبية ، وتحول القيمة السلبية إلى إيجابية ، ضمن ثلاث خيارات (عالية - متوسطة - ضعيفة) .

وقد تم تحديد القيم والثقافات ( السلبية ) الموجودة في بيئة العمل التطوعي- مؤسسات ومشاريع - كما أفاد بذلك رواد العمل التطوعي في المحافظة ، محددين مستوى عمقها وإمكانية تغييرها إلى الجانب الإيجابي ، كالتالي :

رقم	القيمة والثقافة الحالية	التصنيف			الوضع الحالي			إمكانية التغيير للأفضل	
		سلبية	مقدسة	متأصلة	متوسطة	عالية	متوسطة	ضعيفة	
١.	نظرة المجتمع نحو عمل المرأة	✓			✓	✓			
٢.	حب الظهور والبروز	✓		✓			✓		
٣.	الاتكالية	✓		✓			✓		

وقد تم تحديد القيم والثقافات ( الإيجابية ) الموجودة في بيئة العمل التطوعي- مؤسسات ومشاريع - كما أفاد بذلك رواد العمل التطوعي في المحافظة ، محددين مستوى عمقها وإمكانية تغييرها إلى الجانب السلبي ، كالتالي :

رقم	القيمة والثقافة الحالية	التصنيف			الوضع الحالي			إمكانية التغيير للأقل		
		إيجابية	مقدسة	متأصلة	متوسطة	عالية	متوسطة	ضعيفة		
١.	الاحتساب	✓	✓				✓			
٢.	المبادرة	✓		✓						
٣.	العمل الجماعي	✓		✓						
٤.	الانتماء والولاء	✓	✓				✓			
٥.	الرغبة في الإنجاز	✓		✓			✓			
٦.	التدين	✓	✓				✓			
٧.	الوسطية	✓			✓					

## ثانياً

# بطاقات الدراسة الاستشرافية



## السيناريوهات الاستشرافية المتوقعة لعام ١٤٤٥

تأتي أهمية الدراسات الاستشرافية في صدامرة أولويات مفردات التخطيط والتفكير الاستراتيجي ، وهي تعنى باستشارة اهتمام العاملين في العمل التطوعي بالمستقبل المراد التخطيط له وفتح سجله وتقليب صفحاته المتوقعة ، من أجل كتابة خطط وبرامج ومشايخ تتوافق مع معطياته وتواءم مع توقعاته واحتياجاته .

وذلك من خلال دراسة :

- احتياجات المستفيدين المستقبلية .
- رغبات الشركاء المستقبلية .
- قدرات المنافسين المستقبلية .
- واقع العمل التطوعي في المستقبل .



## أ . ( احتياجات المستفيدين )

- المستفيدون : هم كل متلقي لخدمات ومنتجات العمل التطوعي .
- والمراد بدراسة احتياجاتهم المستقبلية : تلمس العاملين في العمل التطوعي لما يتوقع أن يصير عليه واقع المستفيدين ومستوى احتياجاتهم في تلك الفترة ، من خلال قراءة واقعهم الحالي ومستوى نموه وتغيره عن الماضي القريب ، مستحضرين الإمكانيات والتطورات ، مبررين هذا التوقع بما يعزى حدوثه ويقوي سيناريو وقوعه .

وقد جاءت نتيجة الدراسة الاستشرافية لرواد العمل التطوعي في المحافظة ، لها ستصل إليه احتياجات المستفيدين تجاه العمل التطوعي بعد عشر سنوات - مبيين مبرر هذا السيناريو المتوقع ، كالتالي :

رقم	السيناريو	المبرر
٠١	زيادة وتنوع احتياجات المستفيدين	زيادة عدد السكان
٠٢	زيادة حاجة المستفيدين للتنوع في مؤسسات ومشاريع العمل التطوعي	زيادة وعي المستفيدين بأهمية التخصص وطلبهم لخدمات افضل
٠٣	تركيز حاجة المستفيدين على بناء المهارات والقدرات الشخصية	النمو الثقافي والوعي الاجتماعي لدى المستفيدين - التحول إلى الإنتاج
٠٤	اكتفاء نسبة كبيرة من المستفيدين	توجه المؤسسات والجمعيات لتأهيل وتدريب أبناء المستفيدين

## ب . ( رغبات الشركاء )

- الشركاء : هم كل من يشترك في أهداف مع العمل التطوعي أو يساعده للوصول إليه ، مثل (الجهات الإشرافية - المانحون . . . ) .
- والمراد بدراسة رغباتهم المستقبلية : تلمس العاملين في العمل التطوعي لما يتوقع أن يصير عليه واقع الشركاء ومستوى طموحاتهم من العمل التطوعي في تلك الفترة ، من خلال قراءة واقعهم الحالي ومستوى نموه وتغيره عن الماضي القريب ، مستحضرين الإمكانيات والتطورات ، مبررين هذا التوقع بما يعزز حدوثه ويقوي سيناريو وقوعه .

وقد جاءت نتيجة الدراسة الاستشرافية لرواد العمل التطوعي في المحافظة ، لها ستصل إليه رغبات شركاء العمل التطوعي تجاهه بعد عشر سنوات - مبيينين مبرر هذا السيناريو المتوقع ، كالتالي :

المبرر	السيناريو	
تزايد رغبة المانحين في تعظيم الأثر	الرغبة في تصميم وتقديم مشاريع ذات نوعية لها أثر في المجتمع	٠١
أهمية الدراسات في تحقيق العوائد ، وجود الهدر	اشتراط توافر الدراسات الكاملة والاستراتيجية للمشاريع	٠٢
أهمية تنظيم العمل الخيري وتطوير واجهاته	ايجاد مظلات رسمية للمتطوعين	٠٣
السعي للمحافظة على العاملين والاستثمار في الجانب البشري	تناسب الحافز مع الجهد المبذول وتحسين الوضع الوظيفي للعاملين	٠٤
كثرة المتطوعين وتنوع مستوياتهم ، واعطاء قيمة للاستمرارية ومأسسة العمل	عمل منظمات وبرامج خاصة لحقوق الموظفين	٠٥
زيادة الوعي بالنسبة لأهمية العمل التطوعي ولمس ثمراته	تزداد رغبة الشركاء في الدعم وثقتهم في العمل	٠٦
أهمية توزيع الأدوار ، وظهور ازدواجيات غير ممدوحة	تنظيم دور الشريك في العمل التطوعي	٠٧
زيادة وعي الناس وخاصة الشباب بأهمية العمل التطوعي	زيادة عدد المتطوعين	٠٨

## ج . ( قدرات المنافسين )

- المنافسون : هم كل من يمكن أن ينافس العمل التطوعي في الوصول إلى أهدافه أو مستفيديه ، مثل (العولمة – الإعلام السليبي . . . ) .
- والمراد بدراسة قدراتهم المستقبلية : تلمس العاملين في العمل التطوعي لما يتوقع أن يصير عليه واقع المنافسين ومستوى قدراتهم في تلك الفترة ، من خلال قراءة واقعهم الحالي ومستوى نموه وتغيره عن الماضي القريب ، مستحضرين الإمكانيات والتطورات ، مبررين هذا التوقع بما يعترض حدوده ويقوي سيناريو وقوعه .

وقد جاءت نتيجة الدراسة الاستشرافية لرواد العمل التطوعي في المحافظة ، لها سيكون عليه واقع المنافسين للعمل التطوعي بعد عشر سنوات – مبينين مبرر هذا السيناريو المتوقع ، كالتالي :

رقم	السيناريو	المبرر
٠١	زيادة التأثير الاعلامي السليبي	توسع مشاريع العولمة والإعلام الجديد وسهولة الحصول على منتجاتها
٠٢	تحول بعض المنافسين الى المساندة والتكامل	وضوح وجودة الخدمات المقدمة من العمل التطوعي وأثرها في المجتمع
٠٣	زيادة قوة المنافسين وتوافر إمكانياتهم	المقابل المادي المتوقع من الاستثمار فيه

## د . ( واقع العمل التطوعي )

- العمل : هو مؤسسات ومشاريع ومبادرات العمل التطوعي .
- والمراد بدراسة واقعه المستقبلي : تلمس العاملين في العمل التطوعي لما يتوقع أن يصير عليه واقع أعمالهم ومستوى قدراتهم وإنتاجهم في تلك الفترة ، من خلال قراءة واقعهم الحالي ومستوى نموه وتغيره عن الماضي القريب ، مستحضرين الإمكانيات والتطورات ، مبررين هذا التوقع بما يعزز حدوثه ويقوي سيناريو وقوعه .

وقد جاءت نتيجة الدراسة الاستشرافية لرواد العمل التطوعي في المحافظة ، لها سيكون عليه واقع العمل التطوعي (مؤسسات ومشاريع) - بعد عشر سنوات - مبيين مبرر هذا السيناريو المتوقع ، كالتالي :

المرر	السيناريو	رقم
زيادة التنافس في العمل التطوعي - وعي الناس بأهمية التطوع	زيادة عدد المتطوعين	١.
احتواء الفرق التطوعية والأفراد المتطوعين واستمرارية عملها	الحاجة إلى حاضنات للعمل التطوعي	٢.
زيادة احتياجات المجتمع - الوعي بأهمية التخصص	زيادة تنوع تخصصات الجهات التطوعية	٣.
الوعي بأهمية المعلومات والدراسات المتخصصة	توافر مراكز الدراسات والبحوث المتخصصة	٤.
الوعي بأهمي تنظيم العمل وقياس مؤشرات الأداء	وجود تنظيم اداري مؤسسي للعمل التطوعي	٥.
النهوض بالمجتمع بوعي أكثر وذلك بوضع الشخص المناسب في المكان المناسب	انتشار الفرق التطوعية لخدمة المجتمع في أكثر من مجال	٦.
زيادة المنافسين - والسعي للأفضل	جودة الخدمات والمشاريع المقدمة	٧.
تنوع احتياجات المجتمع	تغطية المجالات الجديدة	٨.
الحرص على ديمومة العمل التطوعي - ميل المتبرعين إلى الأوقاف	ايجاد مصادر تمويل ثابتة كالأوقاف	٩.

## ثالثاً

# بطاقة الاحتياج والتنسيق



تعد (بطاقة الاحتياج والتنسيق - بحق) - والتي تم تصميمها من قبل فريق مركز إبداع القيم للاستشارات والتطوير - من أهم الأدوات التي تساعد الفريق الاستشاري على تحديد أولويات التطوير في المحافظة المستهدفة للفترة الاستراتيجية القادمة ، وذلك لاحتوائها على قراءة مرقمية للواقع الحالي المرتبط بالتغطية مقارنة بالحاجة المستقبلية - كما وكيفاً - .

## مفاتيح البطاقة

تعتبر تصميم النماذج من الأدوات المهمة في مساندة المختصين في الدراسات والبحوث وخاصة الميدانية ، وذلك راجع إلى أن تصميم النموذج - في الغالب - مبني على منهجية معتبرة وانطلاقه من تصور ومعرفة من المختصين وتحاكمه إلى تجربة وتطوير من الميدانيين .	تمهيد
بطاقة الاحتياج والتنسيق - نموذج احتياجات محافظة مستهدفة بالعمل التطوعي - ، هو نموذج تم بناؤه من قبل مختصين في التخطيط التنموي ودراسات الاحتياجات ، ومختصين في العمل التطوعي ، وهو يساعد على إيضاح الطريق أمام القائمين على مؤسسات العمل التطوعي وشركائها لدراسة احتياجات المحافظة ومستفيديها ، ومقارنة ذلك بمستوى التغطية الفعلية المنطلقة من واقعها الفعلي	تعريف بالبطاقة
تكمن أهمية هذه البطاقة في تحليل احتياجات المستهدفين في المحافظة ، وهو منطلق تغيب عنه كثير من تصاميم برامج ومشاريع العمل التطوعي ، إذ يتم تصميمها - في الغالب - على القدرات بعيداً عن احتياجات المستفيدين وأولوياتها	أهمية البطاقة
من المهم مشاركة العناصر المؤثرة في العمل التطوعي في المحافظة في تعبئة البطاقة ، وذلك مثل " قيادات العمل التطوعي - المديرين - مسئولي البرامج والمشاريع - المصلحين في البلد - المهتمين بالشأن التطوعي - بعض من فئات المستهدفين ... )	معبأ البطاقة



<p>للوصول إلى نتيجة دقيقة من هذه البطاقة ، لذا من المهم أن تتوفر المعلومات الصحيحة والواقعية ، وذلك مثل : ( البيانات والمعلومات للأعداد حجم العمل - الدراسات المشيرة لاحتياجات المستهدفين أو رؤاهم حول أداء العمل ... )</p>	<p>مدخلات البطاقة</p>
<p>يقصد بـ " قياس التغطية الحالية " : أي تحديد القيمة الحقيقية لكل احتياج في الفترة الحالية لتعبئة البطاقة . يقصد بـ " مستوى التغطية الكمية " : ( ما ينبغي ) أي تحديد القيمة العددية المفترضة لكل احتياج في الفترة الحالية لتعبئة البطاقة ، ( الواقع ) أي تحديد القيمة العددية الفعلية لكل احتياج في الفترة الحالية لتعبئة البطاقة ، ويكون ذلك بذكر العدد المباشر لكل منهما .</p>	
<p>يقصد بـ " مستوى التغطية النوعية " :- تحديد الوزن التقريبي لجودة العمل الحالي في تغطية الاحتياج ، بحيث يعطي معبأ الاستمارة في الحقل الخاص بذلك أحد ثلاث اختيارات (١/٢/٣) هي : (١) وتعني أقل درجة في التغطية النوعية ، أو (٢) وتعني الدرجة المتوسطة في التغطية النوعية ، أو (٣) وتعني أعلى درجة في التغطية النوعية .</p>	<p>حقول</p>
<p>يقصد بـ " الرقم المستهدف بعد ١٠ سنوات " تحديد العدد الافتراضي الاستشراقي لحاجة المحافظة من هذا الاحتياج في نهاية الفترة الاستراتيجية المحددة .</p>	<p>" البطاقة "</p>
<p>( الأهمية ) تعني ( قوة حاجة المستهدفين له / مهم ) ، و ( الأولوية ) تعني ( إلحاح حاجة المستهدفين له / عاجل ) - بحيث يعطي معبأ الاستمارة في الحقل الخاص بذلك أحد ثلاث اختيارات (١/٢/٣) هي : (١) وتعني أقل درجة في الأهمية والأولوية ، أو (٢) وتعني الدرجة المتوسطة في الأهمية والأولوية ، أو (٣) وتعني أعلى درجة في الأهمية والأولوية .</p>	
<p>باقي الحقول مصممة كـ ( دالة ) تخرج نتائجها تلقائياً عند تعبئة الحقول المطلوبة</p>	

وبعد ساعات من العمل - بقبعة المستهدف - خرجت نتائج دراسة رواد العمل التطوعي في المحافظة ، لواقع العمل التطوعي وتغطيته الحالية للاحتياجات الأولية للمستفيدين منه - كماً ونوعاً - ، ومقارنة ذلك بالاحتياجات المستقبلية المتعلقة به بعد عشر سنوات ، كالتالي :

قياس الاحتياج المستقبلي ( الاستشراف )								قياس التغطية الحالية ( تحليل الواقع )					الاحتياج		
مجموع وزن الاحتياج المستقبلي	مستوى الاحتياج (١/٢/٣)		احتياج كيانات ومشاريع				الرقم المستهدف بعد ١٠ سنوات	مجموع وزن التغطية الحالية	مستوى التغطية الكمية (الرقم الفعلي)						
	درجة الأولوية	درجة الأهمية	توعية وتنقيف	تفعيل وتطوير	إدارة وتشغيل	تأسيس وتجهيز			مستوى التغطية النوعية (١/٢/٣)	الوزن	النسبة	الواقع			ما ينبغي
٦	٣	٣	٢	٢	٢	٢	٢	-	٠	-	%٠	٠	١	بيت خبرة إدارية	١
٢	١	١	٢	٢	٢	٢	٢	٥.٠	٢	٣.٠	%١٠٠	٢	٢	تسجيلات صوتية هادفة	٢
٦	٣	٣	٧	٧	٧	٧	٧	٣.٨	٢	١.٨	%٦٠	٣	٥	جمعية تحفيظ قرآن كريم	٣
٣	١	٢	٢٠	٢٠	٢٠	٢٠	٢٠	-	٠	-	%٠	٠	١٠	دار رعاية / حضانة أطفال	٤
٤	١	٣	٤	٤	٤	٤	٤	٣.٥	٢	١.٥	%٥٠	١	٢	دار رعاية اجتماعية	٥
٤	٢	٢	٤	٤	٤	٤	٤	٢.٥	١	١.٥	%٥٠	١	٢	دار رعاية مسنين	٦
٦	٣	٣	٢٠	٢٠	٢٠	٢٠	٢٠	٣.٢	٢	١.٢	%٤٠	٤	١٠	رياض أطفال	٧

٨	١	٠	%٠	-	٠	٠	٠	٠	٠	٠	٠	٠	٠	٠	٠	٠	٠	صحيفة أو مجلة هادفة
٩	١٠	٥	%٥٠	١.٥	١	٢.٥	٢.٥	٢.٥	٢.٥	٢.٥	٢.٥	٢.٥	٢.٥	٢.٥	٢.٥	٢.٥	٢.٥	فرق تطوعية
١٠	٣	١	%٣٣	١.٠	١	٢.٠	٢.٠	٢.٠	٢.٠	٢.٠	٢.٠	٢.٠	٢.٠	٢.٠	٢.٠	٢.٠	٢.٠	قاعة حفلات ومناسبات خيرية
١١	٢	٠	%٠	-	٠	-	-	-	-	-	-	-	-	-	-	-	-	لجنة تنسيقية للعمل التطوعي
١٢	٥	٥	%١٠٠	٣.٠	٢	٥.٠	٥.٠	٥.٠	٥.٠	٥.٠	٥.٠	٥.٠	٥.٠	٥.٠	٥.٠	٥.٠	٥.٠	لجنة تنمية اجتماعية
١٣	١٠	٣	%٣٠	٠.٩	١	١.٩	١.٩	١.٩	١.٩	١.٩	١.٩	١.٩	١.٩	١.٩	١.٩	١.٩	١.٩	مخضن تربوي
١٤	١	١	%١٠٠	٣.٠	١	٤.٠	٤.٠	٤.٠	٤.٠	٤.٠	٤.٠	٤.٠	٤.٠	٤.٠	٤.٠	٤.٠	٤.٠	مركز إنتاج إعلامي
١٥	١٠	٣	%٣٠	٠.٩	١	١.٩	١.٩	١.٩	١.٩	١.٩	١.٩	١.٩	١.٩	١.٩	١.٩	١.٩	١.٩	مركز ألعاب أطفال
١٦	٥	٠	%٠	-	٠	-	-	-	-	-	-	-	-	-	-	-	-	مركز تأهيل مهني
١٧	٤	٢	%٥٠	١.٥	١	٢.٥	٢.٥	٢.٥	٢.٥	٢.٥	٢.٥	٢.٥	٢.٥	٢.٥	٢.٥	٢.٥	٢.٥	مركز تدريب وتطوير مهارات
١٨	٥	٥	%١٠٠	٣.٠	٣	٦.٠	٦.٠	٦.٠	٦.٠	٦.٠	٦.٠	٦.٠	٦.٠	٦.٠	٦.٠	٦.٠	٦.٠	مركز تنمية وإصلاح أسري
١٩	٢	٠	%٠	-	٠	-	-	-	-	-	-	-	-	-	-	-	-	مركز ثقافي
٢٠	١٠	٧	%٧٠	٢.١	١	٣.١	٣.١	٣.١	٣.١	٣.١	٣.١	٣.١	٣.١	٣.١	٣.١	٣.١	٣.١	مركز حي اجتماعي
٢١	١	٠	%٠	-	٠	-	-	-	-	-	-	-	-	-	-	-	-	مركز دراسات
٢٢	١	٠	%٠	-	٠	-	-	-	-	-	-	-	-	-	-	-	-	مركز معلومات وإحصاء
٢٣	٣	١	%٣٣	١.٠	١	٢.٠	٢.٠	٢.٠	٢.٠	٢.٠	٢.٠	٢.٠	٢.٠	٢.٠	٢.٠	٢.٠	٢.٠	مستودع خيري
٢٦	٤	٢	%٥٠	١.٥	٢	٣.٥	٣.٥	٣.٥	٣.٥	٣.٥	٣.٥	٣.٥	٣.٥	٣.٥	٣.٥	٣.٥	٣.٥	مشروع التعافي من التدخين
٢٧	١	٠	%٠	-	٠	-	-	-	-	-	-	-	-	-	-	-	-	مشروع التعافي من المخدرات
٢٨	٤	١	%٢٥	٠.٨	١	١.٨	١.٨	١.٨	١.٨	١.٨	١.٨	١.٨	١.٨	١.٨	١.٨	١.٨	١.٨	مشروع إعانة على الزواج
٢٩	٣	٢	%٦٧	٢.٠	١	٣.٠	٣.٠	٣.٠	٣.٠	٣.٠	٣.٠	٣.٠	٣.٠	٣.٠	٣.٠	٣.٠	٣.٠	مشروع أسر منتجة
٣٠	١	٠	%٠	-	٠	-	-	-	-	-	-	-	-	-	-	-	-	مشروع تأهيل قيادات تطوعية

٦	٣	٣	٢	٢	٢	٢	٢	-	٠	-	%٠	٠	١	مشروع تأهيل قيادات نسائية	٣١
٤	٢	٢	٣	٣	٣	٣	٣	٢.٥	١	١.٥	%٥٠	١	٢	مشروع رعاية السجناء وذويهم	٣٢
٦	٣	٣	١٠	١٠	١٠	١٠	١٠	-	٠	-	%٠	٠	٥	مشروع رعاية الموهوبين	٣٣
٥	٢	٣	٥	٥	٥	٥	٥	٢.٥	١	١.٥	%٥٠	١	٢	مشروع لذوي احتياجات خاصة	٣٤
٦	٣	٣	١	١	١	١	١	-	٠	-	%٠	٠	١	معهد تأهيل أئمة وخطباء	٣٥
٦	٣	٣	١	١	١	١	١	-	٠	-	%٠	٠	١	معهد تأهيل دعاة	٣٦
٦	٣	٣	٢	٢	٢	٢	٢	٣.٥	٢	١.٥	%٥٠	١	٢	معهد تأهيل معلمي قرآن	٣٧
٥	٢	٣	٤	٤	٤	٤	٤	٣.٥	٢	١.٥	%٥٠	٢	٤	مغسلة موتى	٣٨
٤	٢	٢	٧	٧	٧	٧	٧	٣.٠	٢	١.٠	%٣٣	١	٣	مكتب دعوة وإرشاد	٣٩
٣	١	٢	٢	٢	٢	٢	٢	-	٠	-	%٠	٠	٢	مكتبة ثقافية عامة	٤٠
٤	٢	٢	٢	٢	٢	٢	٢	-	٠	-	%٠	٠	١	مكتبة كتب هادفة	٤١
٥	٢	٣	٢٠	٢٠	٢٠	٢٠	٢٠	-	٠	-	%٠	٠	١٠	ملعب شبابي	٤٢
٤	٢	٢	٥	٥	٥	٥	٥	٢.٠	١	١.٠	%٣٣	١	٣	مؤسسة إعانات إنسانية	٤٤
٦	٣	٣	٢	٢	٢	٢	٢	٤.٥	٣	١.٥	%٥٠	١	٢	مؤسسة دعوية لغير المسلمين	٤٥
٦	٣	٣	٣	٣	٣	٣	٣	-	٠	-	%٠	٠	٢	مؤسسة دعوية متخصصة	٤٦
٦	٣	٣	٣	٣	٣	٣	٣	٤.٠	١	٣.٠	%١٠٠	٢	٢	مؤسسة مآحة	٤٧

## رابعاً

# بطاقات قراءة الوثائق البيانية



## أ . السكان

قراءة واقع السكان والمسكن في المحافظة على ضوء الأرقام المفصّل عنها من مصلحة الإحصاءات العامة - للعام ١٤٣٣ هـ - والتي جاءت كالتالي :

المساكن	السكان	سعودي	غير سعودي	الاجمالي
١٢٥٨٥٣	ذكور	٤٤٠٨٦٤	١٥٠٥٢٢	٥٩١٣٨٦
	إناث	٤٢٩٧١٣	٤٢٠١٣	٤٧١٧٢٦
	الإجمالي	٨٧٠٥٧٧	١٩٢٥٣٥	١٠٦٣١١٢

## ب . التعليم

قراءة واقع التعليم العام والعالى في المحافظة على ضوء الأرقام المفصّل عنها من مصلحة الإحصاءات العامة - للعام ١٤٣٣ هـ - والتي جاءت كالتالي :

### التعليم العام

إناث		ذكور		إناث		ذكور		
أهلي		حكومي		أهلي		حكومي		
طلاب	مدارس	طلاب	مدارس	طلاب	مدارس	طلاب	مدارس	
١٠١٣	٨	٤٩١٤٠	١٧٠	١٤٢٠	٧	٥١٢٥	١٧٨	ابتدائي
٤٢٧	٩	٢٣٤٧٥	٩٥	٩٤٣	٩	٢٥٥٩٧	١٠٦	متوسط
١٦٨٤	٩	٢٠٢٤٧	٦١	٢٠٧٩	٦	١٨٧٨٨	٦٦	ثانوي

## تعليم خاص

مدارس التعليم العام التي بها فصول ذوي الاحتياجات الخاصة + تعليم الكبار + الليلي + رياض الأطفال + محو الأمية

إناث				ذكور			
أهلي		حكومي		أهلي		حكومي	
طلاب	مدارس	طلاب	مدارس	طلاب	مدارس	طلاب	مدارس
٨٩٩	١٤	٥٠٣١	١٠٢	—	—	٩٢٣٧	١٤١

## التعليم العالي

الطالبات	الطلاب	فروع الجامعات	الجامعات
١٩٥٧٧	١٦٦٦٥	٢	١



## ج . الصحة

قراءة واقع القطاع الصحي في المحافظة على ضوء الأرقام المفصّل عنها من مصلحة الإحصاءات العامة - للعام ١٤٣٣ هـ - والتي جاءت كالتالي :

مراكز الهلال الأحمر	المستوصفات		المستشفيات	
	أهلي	حكومي	أهلي	حكومي
٩	٦٢	٧٢	٤	١٢

## د . الخدمات

قراءة واقع الخدمات الأخرى في المحافظة على ضوء الأرقام المفصّل عنها من مصلحة الإحصاءات العامة - للعام ١٤٣٣ هـ - والتي جاءت كالتالي :

العدد	الخدمة	
١	مديرية زراعية	زراعية
١	صندوق تنمية زراعية	
١	أحوال مدنية	خدمات اجتماعية
١	أوقاف	
١	مكتب عمل	
٥	مركز هيئة	

## مشروع التخطيط التنموي للعمل التطوعي في الإحساء ٢٠١٤

٣	كتابة عدل	
٤	محكمة	
١	ضمان اجتماعي	
٢	خدمة اجتماعية	

٧٠	مياه عامة	الخدمات العامة والأهلية
٨٢	كهرباء عامة	
٥٥	هاتف	
٢٧	مكتب بريد	
٤	مكتب برق	
٩	خدمة مصرفية	
٥	وكالة سفر	
٢	مكتبة عامة	

المملكة العربية السعودية - الرياض - طريق الدائري الجنوبي غرب مخرج الترمذي - بجوار قاعة ليلتي للاحتفالات هاتف: ٠١١ ٤٢٦٢٥٠٨ جوال: ٠٥٥٠٣٠٤٩٣٠

v.c.0550304930@gmail.com

www.ebda3alqeyam.com

١١	دفاع مدني	خدمات إدارية
٤	جوازات	
٢	مرور	
٢٨	مركز إداري	
١٣	شرطة	
٨	بلدية	
١	إدارة تعليم بنين	
١	إدارة تعليم بنات	
١	مكتب تربية بنين	



# خواتيم

المملكة العربية السعودية - الرياض - طريق الدائري الجنوبي غرب مخرج الترمذي - بجوار قاعة ليلتي للاحتفالات هاتف: ٠١١ ٤٢٦٢٥٠٨ جوال: ٠٥٥٠٣٠٤٩٣٠

v.c.0550304930@gmail.com

www.ebda3alqeyam.com

## القراءات

يمكن للمهتم بشأن العمل الخيري والتطوعي في المحافظة أن يقرأ مخرجات هذه الدراسة بأكثر من طريقة ، وذلك يرجع إلى نوع الاهتمام أو التخصص أو ماهية المستفيد ، سواء كان جهة إشرافية أو مانحاً وداعماً أو عاملاً ومشاركاً .

ولعلنا هنا نقدم مجموعة من القراءات الناتجة عن هذه الدراسة ، والتي يمكن أن تساعد المطلع عليها في اختصار نتائجها ...



• **القراءة الأولى** : جاءت عناصر القوة لبيئة العمل التطوعي بالمحافظة في ( ١٦ ) عنصراً ، تراوحت أوزانها بين ٤-٥-٦ ، وقد

حصلت العناصر التالية على النقاط الأكثر من عناصر القوة ( 8 m ) :

رقم	العنصر	الوزن الإجمالي
١.	استعداد القيادة والادارة للعمل التطوعي والبذل من أجله	٦
٢.	التوجه إلى تحسين جودة العمليات وقياس الأداء	٥
٣.	وعي مؤسسات ومشاريع العمل التطوعي بأهمية العلاقات والشراكات	٥
٤.	الارتباط بالشركاء الفاعلين وتفعيلهم	٥
٥.	توافر الموارد البشرية المبادرة في العمل التطوعي	٥
٦.	توافر الاحتساب لدى مجموعة من العاملين	٥
٧.	وجود رغبة وقناعة من الجهات للتغير والتطوير	٥
٨.	وجود قدرات وقيادات ادارية متميزة	٥

مما يدل على توافر مجموعة من العناصر الإيجابية الحالية في بيئة العمل التطوعي ، ينبغي العناية بها وتعززها في الفترة المستقبلية .

• **القراءة الثانية :** جاءت عناصر الضعف لبيئة العمل التطوعي بالمحافظة في ( ٢٥ ) عنصراً ، تراوحت أوزانها بين ٤-٥-٦ ، وقد

حصلت العناصر التالية على النقاط الأكثر من عناصر الضعف ( 8 m ) :

الوزن الإجمالي	العنصر	
٦	قلة الحوافز المادية والأجور للعاملين	١ .
٦	عدم استقطاب اصحاب الخبرة والمتخصصين	٢ .
٦	ضعف التأهيل الكافي للعاملين بالجهات التطوعية	٣ .
٦	وجود الفجوة بين التخطيط والتنفيذ	٤ .
٦	قلة توفر المعلومات الخاصة بالعمل التطوعي	٥ .
٦	عدم وجود جهات مانحة مستقرة ومستمرة لدعم المشاريع التطوعية في المحافظة	٦ .
٦	قلة الموارد المالية الثابتة	٧ .
٦	عدم وجود مؤسسات خاصة بتطوير العمل التطوعي	٨ .

مما يدل على وجود مجموعة من العناصر السلبية الحالية في بيئة العمل التطوعي ، ينبغي العناية بها ومعالجتها في الفترة المستقبلية .



• **القراءة الثالثة :** جاءت الفرص المتوقعة لبيئة العمل التطوعي بالمحافظة في ( ١٢ ) عنصراً ، تراوحت أوزانها بين ٤-٥-٦ ، وقد

حصلت العناصر التالية على النقاط الأكثر من الفرص ( 6 m ) :

الوزن الإجمالي	العنصر	
٦	توفر وتنوع التقنيات المتاحة	١ .
٦	رغبة المتطوعين بالانضمام للعمل التطوعي	٢ .
٥	الترايط الاجتماعي داخل المحافظة	٣ .
٥	تطور ثقافة المجتمع وتحسن نظره للتطوع	٤ .
٥	النمو الاقتصادي وازدياد أعداد الشركات بالمحافظة	٥ .
٥	تنوع فئات المستهدفين	٦ .

مما يدل على توافر مجموعة من الفرص الإيجابية المحيطة ببيئة العمل التطوعي ، ينبغي العناية بها واقتناصها في الفترة المستقبلية .

• **القراءة الرابعة :** جاءت التحديات المتوقعة لبيئة العمل التطوعي بالمحافظة في ( ١٥ ) عنصراً ، تراوحت أوزانها بين ٤-٥-٦ ، وقد

حصلت العناصر التالية على النقاط الأكثر من التحديات ( 6 m ) :

الوزن الإجمالي	العنصر	
٦	الانفتاح السلبي من قبل بعض شرائح المجتمع على الثقافات والمجتمعات الأخرى	١ .
٦	غلاء الأسعار وقيمة الخدمات	٢ .
٦	تعقيد الاجراءات النظامية للموافقة على البرامج والأنشطة	٣ .
٥	عدم وضوح الإجراءات الرسمية تجاه العمل التطوعي	٤ .
٥	سرعة التطور يؤدي إلى عدم قدرة المنشأة للحصول على التقنيات بشكل يواكب التطور	٥ .
٥	كثرة طلبات وتنوع رغبات المستفيدين	٦ .

مما يدل على توافر مجموعة من التحديات والتهديدات المحيطة ببيئة العمل التطوعي ، ينبغي العناية بها والتحرر منها ومواجهتها في الفترة المستقبلية .

• القراءة الخامسة : جاءت الأطراف ذات العلاقة ببيئة العمل التطوعي بالمحافظة ممثلة في ( ١٥ ) طرف ، مشيرة إلى التالي :

حدود العلاقة	داعم	مشرف	مساند
العدد	٥	٣	٧
النسبة	%٣٣.٥	%١٠	%٤٦.٥

مستوى العلاقة	ممتاز	جيد جداً	جيد	متوسط	ضعيف
العدد	١	١	٤	٥	٤
النسبة	%٦.٥	%٦.٥	%٢٦.٥	%٣٣.٥	%٢٦.٥

مما يدل على الضعف الواضح في العلاقة الحالية بين العمل التطوعي والأطراف ذات العلاقة به ، حيث حصل أكثر من ٨٥% من الأطراف على

مستوى ( جيد فأقل ) !!!

## • القراءة السادسة :

جاءت القيم والثقافات المتوافرة في بيئة العمل التطوعي بالمحافظة ممثلة في ( ١٠ ) قيم ، موزعة على النحو التالي :

- سبع قيم إيجابية ، أبرزها : الاحتساب - الانتماء والولاء - التدين .
- ثلاث ثقافات سلبية ، أبرزها : حب الظهور - الاتكالية .

مما يدل على وجوب العناية بتصميم برامج ومبادرات لتوجيه القيم والثقافات داخل بيئة العمل التطوعي في المحافظة .

## • القراءة السادسة :

جاءت الدراسة الاستشرافية لمستقبل العمل التطوعي في المحافظة مشيرة إلى أن كل من :

- احتياجات المستفيدين المستقبلية .
- رغبات الشركاء المستقبلية .
- قدرات المنافسين المستقبلية .
- واقع العمل التطوعي في المستقبل .

ستتجه نحو :

المنافسة	النضج	الجودة والإتقان	الريادة الكمية
----------	-------	-----------------	----------------

## • القراءة السابعة :

أشارت (بطاقة الاحتياج والتنسيق / بحق) إلى مجموعة من النتائج ، نجلها على النحو التالي :

أولاً : احتياجات المستهدفين الحاصلة على أقل تغطية من برامج ومشاريع العمل التطوعي بالمحافظة في الوقت الحالي ... هي :

بيت خبرة إدارية	١.
دار رعاية / حضانة أطفال	٢.
صحيفة أو مجلة هادفة	٣.
لجنة تنسيقية للعمل التطوعي	٤.
مركز تأهيل مهني	٥.
مركز ثقافي	٦.
مركز دراسات	٧.
مركز معلومات وإحصاء	٨.
مشروع التعافي من المخدرات	٩.

مشروع تأهيل قيادات تطوعية	١٠.
مشروع تأهيل قيادات نسائية	١١.
مشروع رعاية المهووبين	١٢.
معهد تأهيل أئمة وخطباء	١٣.
معهد تأهيل دعاة	١٤.
مكتبة ثقافية عامة	١٥.
مكتبة كتب هادفة	١٦.
ملعب شبابي	١٧.
مؤسسة دعوية متخصصة	١٨.

ثانياً : احتياجات المستهدفين الحاصلة على **أكثر أهمية وأولوية** لبرامج ومشاريع العمل التطوعي بالمحافظة في المستقبل ... هي :

بيت خبرة إدارية	١.
لجنة تنسيقية للعمل التطوعي	٢.
مركز تأهيل مهني	٣.
مشروع تأهيل قيادات تطوعية	٤.
مشروع تأهيل قيادات نسائية	٥.
مشروع رعاية المهووبين	٦.

## مشروع التخطيط التنموي للعمل التطوعي في الإحساء ٢٠١٤

معهد تأهيل أئمة وخطباء	٠٧
معهد تأهيل دعاة	٠٨
مؤسسة دعوية متخصصة	٠٩
مشروع إعانة على الزواج	٠١٠
مخضن تربوي	٠١١
فرق تطوعية	٠١٢
مشروع أسر منتجة	٠١٣
مركز حي اجتماعي	٠١٤
رياض أطفال	٠١٥
مشروع التعافي من التدخين	٠١٦
معهد تأهيل معلمي قرآن	٠١٧
جمعية تحفيظ قرآن كريم	٠١٨
مؤسسة مآحة	٠١٩
مؤسسة دعوية لغير المسلمين	٠٢٠
مركز تنمية وإصلاح أسري	٠٢١



ثالثاً : احتياجات المستهدفين الجامعة بين

( عدم التغطية الحالية ) + ( الأهمية الملحة المستقبلية )

لبرامج ومشاريع العمل التطوعي بالمحافظة ... هي :

بيت خبرة إدارية	.١
لجنة تنسيقية للعمل التطوعي	.٢
مركز تأهيل مهني	.٣
مشروع تأهيل قيادات تطوعية	.٤
مشروع تأهيل قيادات نسائية	.٥
مشروع رعاية الموهوبين	.٦
معهد تأهيل أئمة وخطباء	.٧
معهد تأهيل دعاة	.٨
مؤسسة دعوية متخصصة	.٩

وهذه القائمة السابقة الشاملة لـ ( ٩ ) الاحتياجات تدل على أهمية توجه

- الداعمين
- والجهات الإشرافية
- والعاملين والمهتمين

إلى السعي في إنشائها وتطويرها وتمكين العاملين فيها .

وفي نهاية هذه العكزاسة المتضمنة تشخيص واقع العمل التطوعي في محافظة الإحساء العامرة، والذي جرى في بداية عام ٢٠١٤، واستخدمت فيه أدوات ومنهجيات عدة سعياً للوصول إلى أدق وأصدق المعلومات، والتي تخدم العمل التطوعي والعاملين فيه والمشرفين عليه والداعمين له .

لا يسعنا - هنا - إلا أن نقدم الشكر الجزيل لكل من ساهم معنا في هذا الجهد داعماً ومراعياً وشريكاً، ولا ننسى أن نقدم الشكر الجزيل لأولئك الرواد - نساء ومرجالاً - والذين منحونا جزءاً أثميناً من وقتهم وجهدهم، للوصول إلى مثل هذه النتائج .

وإلى العكزاسة الثانية والمعنية برسم (خارطة الطريق المقترحة لتطوير العمل التطوعي وسد احتياجات المستفيدين منه) خلال الفترة الاستراتيجية القادمة .

والله أعلم وصلى الله وسلم على نبينا محمد وعلى آله وصحبه أجمعين .

إخوانكم / فريق مركز إبداع القيم للاستشارات والتطوير



من نحن :

بيت مشورة متخصص في تقديم الاستشارات التأسيسية والتطويرية

لمنظمات المجتمع المدني والمشاريع التطوعية

رؤيتنا :

نطمح لأن نكون أفضل المراكز المتخصصة في تقديم الاستشارات التأسيسية والتطويرية

لمنظمات المجتمع المدني والمشاريع التطوعية على مستوى الخليج العربي

رسالتنا :

من خلال فبرتنا المتخصصة ومواقبتنا للمستجد في السامة التطويرية والعمل التواصلي مع شركائنا

يسعد مركزنا بتقديم خدماته الاستشارية التخصصية

في مجال التنظيم والتخطيط والتصميم والتطوير لمنظمات المجتمع المدني والمشاريع التطوعية

لنصل وإياهم لتحقيق رضا وطموح المستفيدين

شعارنا :

### متفحصون في تطوير العمل التطوعي

فريقنا:

- يمتلك فريقنا مجموعة من الجدارات التفصصية والفبرات التراكمية والتي تم جمعها من خلال الممارسة المباشرة و تقديم الاستشارات التطويرية المتجددة لمنظمات المجتمع المدني ومشاريع العمل التطوعي
- تقديم الفدمات الاستشارية وتطوير العمل التطوعي هو الاهتمام الأول لفريقنا ، فهم يقدمونه رسالة وليس وظيفة

أسلوبنا:

- نحرص دائما على إكساب شركائنا المهارات اللازمة من خلال شراكة حقيقية وذلك للاستمرار في القيام بأدوارهم التطويرية داخل مؤسساتهم .

خدماتنا :

- إدارة التخطيط الاستراتيجي والتنفيذي | تصميم المشاريع النموذجية | بناء الأنظمة واللوائح التنظيمية | البحوث والدراسات التطويرية | بناء وتمكين المعايير | تصميم الامتياج والفظط التدريبية
- الإشراف على المدارس والبرامج التعليمية | التدريب التربوي | التنسيق مع الجامعات والمنع الدراسية

(٢)

# كراسته "خارطة الطريق التطويرية" للمعمل التطوعي في الإحساء



تصميم استشاري :

مركز إبداع القيم للاستشارات والتطوير

المملكة العربية السعودية - الرياض - طريق الدائري الجنوبي غرب مخرج الترمذي - بجوار قاعة ليبي للاحتفالات هاتف : ٠١١ ٤٢٦٢٥٠٨ جوال : ٠٥٥٠٣٠٤٩٣٠

v.c.0550304930@gmail.com

www.ebda3alqeyam.com

# بِسْمِ اللّٰهِ الرَّحْمٰنِ الرَّحِیْمِ

المملكة العربية السعودية - الرياض - طريق الدائري الجنوبي غرب مخرج الترمذي - بجوار قاعة ليبي للاحتفالات هاتف: ٠١١ ٤٢٦٢٥٠٨ جوال: ٠٥٥٠٣٠٤٩٣٠

v.c.0550304930@gmail.com

www.ebda3alqeyam.com



## المرحلة الثانية

بناء الملامح الاستراتيجية للعمل التطوعي في المحافظة

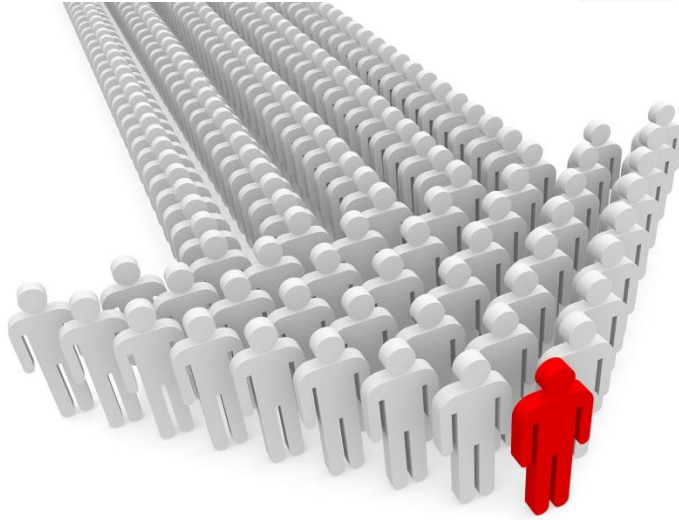


# خارطة الطريق التطويرية

وبعد أن تمت دراسة بيئة العمل التطوعي - مشاريع ومؤسسات - في محافظة الإحساء  
في الكراسة الأولى ( كراسة التشخيص ) .

تأتي أهمية " رسم مسار تطويري توجيهي للعمل التطوعي في المحافظة "  
تساند العاملين على سلوك أفضل الطرق  
والتركيز على أولويات العمل في المحافظة ..

## تمهيد



# حتى ننجح في تطبيق الخارطة

وهي توصيات عامة تساعد على نجاح خارطة التطوير في تحقيق أهدافها المعنية بتطوير العمل التطوعي - مؤسسات ومشاريع - بالمحافظة ، في الفترة الاستراتيجية

## مشروع التخطيط التنموي للعمل التطوعي في الإحساء، ٢٠١٤

- التعاون بين مؤسسات ومشاريع العمل التطوعي في المحافظة وتحقيق التكامل بينهم لتطبيق الخارطة ونشر ثقافة " السفينة الواحدة والهدف المشترك " .
- تحمل رواد العمل التطوعي في المحافظة مسؤوليتهم في إنجاح الخارطة ، وسعيهم " لإيجاد الشركاء الداعمين " في كل الاتجاهات لتطبيقها وتحقيق أهدافها وإنزالها إلى أرض الواقع .
- سعي رواد العمل التطوعي في المحافظة " لتكوين كيان تنسيقي " رسمي يقوم على تنسيق الجهود وتكامل المشاريع والبرامج والمشاركة في التطوير والمساندة على الجودة .
- قيام الكيان التنسيقي " بجدولة هذه الخارطة " ورسم خطة عملية لتنفيذها مع الشركاء ، حسب الإمكانيات والموارد .
- تسويق هذه الدراسة على جميع الشركاء ، وعرض مخرجاتها على الجهات الإشرافية والمحين والعاملين وكل من له صلة بالعمل التطوعي بالمحافظة .

أولاً

# بطاقة السياسات الاستراتيجية



**وتعني:** الضوابط والمحددات الاستراتيجية المقترحة ، والمعينة على اتخاذ القرار والاختيار بين أكثر من خيار في بيئة العمل التطوعي بالمحافظة .

وبعد دراسة نتائج كراسة التشخيص لبيئة العمل التطوعي في المحافظة - بمفرداتها - أوصى رواد العمل التطوعي في المحافظة بالالتزام بالسياسات التالية ، والتي تعين العمل التطوعي - مؤسسات ومشاريع - على التركيز وتمتين النتائج في المرحلة المستقبلية :

السياسة	المحور
نعمل فقط في المحافظة	الانتشار
يتمد استيراد المعرفة وتصديرها إلى خارج المحافظة	
نبدأ بتغطية احتياجات المدن ثم التجمعات الأصغر	
توجيه العمل التطوعي لخدمة جميع أبناء المحافظة	العملاء
العناية بالفئات المنسية أو المغفلة في المجتمع	
التوجه إلى تغطية الاحتياجات الأساسية	المنتجات
العناية بتعدد المنتجات وتنوعها	
زيادة وتنوع الجمعيات المتخصصة	
التركيز على المنتجات النوعية ذات الجودة	

المحافظة على روح التطوع	العاملون
زيادة تمكين النساء في الأعمال الخاصة بهن	
العناية باستقطاب الكفاءات المتخصصة	
التركيز على تأهيل الكفاءات المنتمية للعمل التطوعي فعلا	
قبول مشاركة كل من رغب في التطوع وصناعة الفرص التطوعية له	
صناعة التكامل بين مؤسسات ومشاريع العمل التطوعي	الشركاء
الإفادة من كل من يفيد العمل التطوعي	
العناية بتنمية التمويل الذاتي	التمويل
الاتجاه إلى التنمية المستدامة	
الحصول على شراكات مستدامة مع القطاع الخاص	

## ثانياً

# بطاقة العلاقات الاستراتيجية



وتعني: التحديد الاستراتيجي المقترح لحدود العلاقة بين العمل التطوعي والأطراف ذات العلاقة به .



وبعد دراسة نتائج كراسة التشخيص لبيئة العمل التطوعي في المحافظة - بمفرداتها - أوصى رواد العمل التطوعي في المحافظة بصورة العلاقات التالية ، والتي تعين العمل التطوعي - مؤسسات ومشاريع - على تميئتن الشراكة مع الأطراف ذات العلاقة في المرحلة المستقبلية :

التصنيف	أمثلة	استراتيجية التعامل الرئيسية	استراتيجية التعامل البديلة	الاستراتيجية الممنوعة- لا تفعل
١. الجهات الحكومية الإشرافية	- الشؤون الاجتماعية - الشؤون الإسلامية	تنسيق	تعاون	تجاهل - تهميش
٢. الجهات الحكومية غير الإشرافية	- التعليم العالي-التربية والتعليم - الصحة-الأمانة	تنسيق	تعاون	تصادم
٣. القطاع الخاص	الشركات - المؤسسات	تعاون	تبادل خدمات	إساءة - تشهير
٤. الوجهاء	الأمير- دكاترة الجامعة- القضاة ..	استقطاب ومشاركة	تعاون	تصادم - تهميش
٥. المانحون في المحافظة	الجبر - الراجحي - الحصيني ...	شراكة	تنسيق	تنافس
٦. الإعلام	الصحف الإلكترونية ...	تنسيق	تعاون	إساءة - تشهير

## ثالثاً

# بطاقة معززات النجاح الاستراتيجية



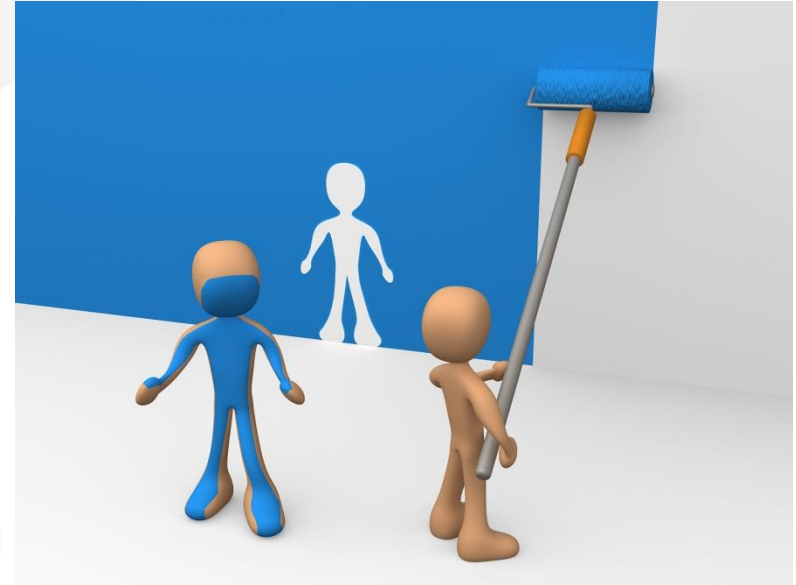
وتعني: عناصر القوة الاستراتيجية ، والتي ينبغي أن يعتني بها العمل التطوعي في المحافظة  
أثناء الفترة الاستراتيجية ليعزز مكاسبه .

وبعد دراسة نتائج كراسة التشخيص لبيئة العمل التطوعي في المحافظة - بمفرداتها - أوصى رواد العمل التطوعي في المحافظة بمعززات النجاح التالية ، والتي متى اعتنى العمل التطوعي - مؤسسات ومشاريع - بها في المرحلة المستقبلية عززت نجاحه وزادت من إنجازاته :

العنصر	
استقطاب قيادات مجتمعية للعمل التطوعي	.١
المحافظة على المنتجات التي تكسب ثقة المجتمع	.٢
التسويق الاحترافي للبرامج التطوعية	.٣
توفير بيئة معززة للعمل التطوعي	.٤
التطوير والتدريب المستمر للكوادر العاملة	.٥
تفريغ مسؤولين لإدارة القطاع التطوعي	.٦
انشاء مؤسسات تتبنى دراسة وتطوير الأعمال التطوعية والاشراف عليها	.٧
تنويع مصادر الدعم	.٨
مواكبة التغيرات المتجددة في المنتجات وسد احتياجات المستفيدين	.٩
خفض الميزانية التشغيلية بالنسبة للميزانية العامة (الترشيد)	.١٠
تعزيز الحضور الإعلامي	.١١
تعزيز ثقافة العمل التطوعي في المجتمع	.١٢

## رابعاً

# بطاقة العناصر الاستراتيجية المرجوة



**وتعني: القضايا الاستراتيجية الحساسة ، والتي ينبغي أن يتنبه لها العمل التطوعي في المحافظة  
ليتجنب العوائق أثناء الفترة الاستراتيجية**

وبعد دراسة نتائج كراسة التشخيص لبيئة العمل التطوعي في المحافظة - بمفرداتها - أشار رواد العمل التطوعي في المحافظة إلى العناصر الحرجة التالية ، والتي متى أهملها العمل التطوعي - مؤسسات ومشاريع - في المرحلة المستقبلية أوقعته في مأزق وعثرت في خطواته :

العنصر	
الازدواجية في الإنتاج والاستهداف	١.
المركزية في القيادة والإدارة العليا	٢.
عدم التجديد في قيادات العمل (تجديد الدماء)	٣.
غياب المؤسسية وضعف الأنظمة الحاكمة	٤.
عدم وجود مقاييس للجودة في العمل	٥.
تدخل الجهات الإشرافية وتعطيل العمل بدلا من تعديل مساره	٦.
نقص الدراسات والمعلومات	٧.

## خامساً

# بطاقة مجالات العمل الاستراتيجية



وتعني: المسارات المرشحة لأن يعمل وينتج فيها العمل التطوعي في المحافظة استراتيجياً

وبعد دراسة نتائج كراسة التشخيص لبيئة العمل التطوعي في المحافظة - بمفرداتها - أوصى رواد العمل التطوعي في المحافظة بالعمل في المجالات التالية استراتيجياً ، سواء كانت مسارات رئيسة للإنتاج ، أو مسارات مساندة تعين على تقوية وتمتين العمل التطوعي :

### المجالات الرئيسية للعمل التطوعي

المهني للمستفيدين	التعليمي والتربوي	الإغاثي والإنساني	الاجتماعي والأسري	الطبي والصحي
----------------------	----------------------	----------------------	----------------------	-----------------

### المجالات المساندة للعمل التطوعي

القانوني	التقني	التمويل المادي	الإعلام والعلاقات	تطوير المؤسسات وتدريب العاملين
----------	--------	----------------	----------------------	-----------------------------------

المجالات الرئيسية					
المهني للمستفيدين	التعليمي والتربوي	الإغاثي والإنساني	الاجتماعي والأسري	الطبي والصحي	الكيانات العالية القائمة بخدمة المجال
-	مركز خدمة المجتمع بالجامعة - مركز التوحد وصعوبات التعلم - المكتب التعاوني للدعوة وتوعية الجاليات - جمعية تحفيظ القرآن الكريم - رياض الأطفال - مؤسسة محمد بن جلوي للقرآن والسنة	إسكان الجبر - جمعية إنسان - الندوة العالمية - جمعية البر	دار رعاية الفتيات - جمعية تيسير الزواج - مركز الرعاية النهارية - مراكز ولجان التنمية الاجتماعية - مراكز ونوادي الأحياء - مركز فتاة الأحساء - مركز الراجحي للأسر المنتجة - جمعية ركاز - دار الخير	جمعية الوقاية من سرطان الثدي - جمعية أصدقاء المرضى - جمعية السكري - جمعية نقاء - مركز مرشدي للتعافي من الأمراض المزمنة - مركز قادر لتأهيل المعاقين	



المجالات المساندة					
القانوني	التقني	التمويل المادي	الإعلام والعلاقات	تطوير المؤسسات وتدريب العاملين	
-	-	- الغرفة التجارية - مؤسسة الجبر الخيرية	-المواقع والصحف الإلكترونية التطوعية	- دبلوم القيادات - وحدات التدريب في الجهات	الكيانات الحالية القائمة بخدمة المجال

## سادساً

# بطاقة الأهداف الاستراتيجية



وتعني: الطموحات المقترحة للعمل التطوعي في المحافظة لتحقيقها وقياس أثرها في الفترة الاستراتيجية

المملكة العربية السعودية - الرياض - طريق الدائري الجنوبي غرب مخرج الترمذي - بجوار قاعة ليلتي للاحتفالات هاتف: ٠١١ ٤٢٦٢٥٠٨ جوال: ٠٥٥٠٣٠٤٩٣٠

v.c.0550304930@gmail.com

www.ebda3alqeyam.com

المجال	الأهداف
الصحي والطبي	رفع مستوى الوعي الصحي الوقائي
	تقديم خدمات صحية متميزة
	تأهيل المرضى للتعايش مع المجتمع بصورة ايجابية
	تلبية احتياجات ذوي الاحتياجات الخاصة بشكل نوعي
	رفع وعي المجتمع تجاه الأمن والسلامة
الاجتماعي والأسري	تحقيق الامن الأسري والحفاظ على الاستقرار العائلي
	محااربة الظواهر والسلوكيات السلبية وتعزيز الإيجابية
	تعزيز الترابط المجتمعي الإيجابي
	إكساب الشباب المهارات والقدرات المطلوبة لحياة مستقرة
	العناية بالطفل واحتياجاته
الإغاثي والإنساني	المساهمة في تغطية احتياجات المستفيدين الرئيسة
	تخفيف مستوى الفقر في الأحساء

تخريج متخصصين	التعليمي والتربوي
إيجاد محاضرين وبيئات آمنة لتربية الشباب وتنمية مواهبهم	
نشر ثقافة التطوع بين أفراد المجتمع	
اكتشاف الموهوبين والعناية بهم من خلال برامج متخصصة	
تلبية احتياجات المجتمع الفكرية وتوجيهها	
نشر ثقافة التعلم الذاتي	
دعوة وتوعية الجاليات	
تأهيل المحتاجين لسوق العمل	المهني والمهاري
انشاء مراكز تأهيل مهني منتهي بالتوظيف	
تأسيس منظومة متكاملة تعنى بتطوير العمل التطوعي	التدريب والتطوير
تطوير العاملين بالعمل التطوعي	
مساندة الجهات التطوعية إلى الوصول للمؤسسية	
تأهيل قيادات تطوعية ومجتمعية	
انشاء مركز دراسات ومعلومات للعمل التطوعي	

## مشروع التخطيط التنموي للعمل التطوعي في الإحساء، ٢٠١٤

تعزيز قدرة العمل التطوعي على الاستدامة المالية	التمويل
انشاء أوقاف للجمعيات الخيرية	
زيادة عدد المؤسسات المانحة أو فروعها في المحافظة	
تحقيق الحضور الإعلامي للمؤسسات والمشاريع التطوعية	العلاقات والإعلام
تحقيق الشراكات المستدامة للعمل التطوعي مع مؤسسات القطاعين الحكومي والخاص	
إنتاج برامج اعلامية تخدم العمل التطوعي	
حوسبة العمليات والخدمات في الجهات التطوعية	التقني
تأسيس وتطوير البرامج التقنية الخادمة للعمل التطوعي	
حماية حقوق المستهدفين القانونية والنفسية	القانوني
حماية حقوق العاملين في العمل التطوعي	

## سابعاً

# بطاقة المشاريع الاستراتيجية



وتعني: المبادرات الاستراتيجية المقترح إنشاؤها أو تفعيلها في العمل التطوعي بالمحافظة في الفترة الاستراتيجية

### المشاريع الاستراتيجية للمجالات الرئيسية

المهني والمهاري	التعليمي والتربوي	الإغاثي والإنساني	الاجتماعي والأسري	الطبي والصحي
<ul style="list-style-type: none"> <li>مركز تطوير المهن</li> <li>مركز أسر منتجة</li> </ul>	<ul style="list-style-type: none"> <li>مركز تعليمي ترفيهي للأطفال</li> <li>مركز عناية بالموهوبين</li> <li>مركز خدمات واستشارات تربوية</li> <li>معهد تأهيل معلمين</li> <li>مركز تقوية دراسية</li> <li>معهد للعلوم الشرعية</li> <li>مركز تعزيز القراءة</li> <li>مركز ثقافي</li> </ul>	<ul style="list-style-type: none"> <li>مركز فائض أطعمه</li> <li>مركز تنمية أسرية</li> <li>مستودع خيري</li> <li>جمعيات تعاونية</li> <li>مركز إعادة تدوير وتصنيع</li> </ul>	<ul style="list-style-type: none"> <li>قاعات زواج خيرية</li> <li>مركز للعناية بأصحاب الظروف الخاصة</li> <li>مركز تأهيل شامل لكبار السن</li> <li>مركز حماية من العنف الأسري</li> <li>مركز العناية بالأيتام</li> <li>مركز الطفل</li> <li>مراكز متخصصة بفئات الأسرة كل فئة على حدة</li> <li>مركز للمتقاعدين</li> </ul>	<ul style="list-style-type: none"> <li>مركز توعية عن المخدرات</li> <li>مركز لتوفير الاحتياجات والمستلزمات الطبية</li> <li>مركز توعية عن السلامة</li> <li>لجان استشارية طبية</li> <li>مركز للثقافة الغذائية</li> <li>مراكز للخدمات الصحية الأولية</li> </ul>

المشاريع الاستراتيجية للمجالات المساندة				
التقني	القانوني	التمويل المادي	الإعلام والعلاقات	تطوير المؤسسات وتدريب العاملين
<ul style="list-style-type: none"> <li>بوابة الكترونية</li> <li>مركز دعم تقني</li> </ul>	<ul style="list-style-type: none"> <li>جمعية اعرف حقوقك</li> <li>لجنة لحقوق العاملين في العمل التطوعي</li> <li>لجنة لحماية العمل التطوعي</li> </ul>	<ul style="list-style-type: none"> <li>مؤسسات مانحة</li> <li>مركز استثمار مالي</li> <li>مركز تمويل</li> </ul>	<ul style="list-style-type: none"> <li>لجان الشراكة مع المجتمع</li> <li>مؤسسة اعلامية تطوعية</li> <li>مركز إنتاج إعلامي</li> </ul>	<ul style="list-style-type: none"> <li>مركز تنسيق وتطوير لمهارات المتطوعين</li> <li>بيت خبرة</li> <li>لجنة تنسيقية للعمل التطوعي</li> <li>مركز دراسة احتياجات المستفيدين</li> <li>مركز استشارات هندسية</li> <li>مركز اعتمادات في العمل التطوعي</li> <li>مركز توظيف في العمل التطوعي</li> <li>أكاديمية تأهيل تخصصي للعاملين</li> </ul>



المشاريع الاستراتيجية ذات الأولوية التي أنتجتها دراسة (بطاقة الاحتياج والتنسيق)

بيت خبرة إدارية	.١
لجنة تنسيقية للعمل التطوعي	.٢
مركز تأهيل مهني	.٣
مشروع تأهيل قيادات تطوعية	.٤
مشروع تأهيل قيادات نسائية	.٥
مشروع رعاية الموهوبين	.٦
معهد تأهيل أئمة وخطباء	.٧
معهد تأهيل دعاة	.٨
مؤسسة دعوية متخصصة	.٩

وفي نهاية هذه الكراسة المتضمنة تشخيص واقع العمل التطوعي في محافظة الإحساء العامرة، والذي جرى في بداية عام ٢٠١٤، واستخدمت فيه أدوات

ومنهجيات عدة سعياً للوصول إلى أدق وأصدق المعلومات، والتي تخدم العمل التطوعي والعاملين فيه والمشرفين عليه والداعمين له .

لا يسعنا - هنا - إلا أن نقدم الشكر الجزيل لكل من ساهم معنا في هذا الجهد داعماً ومراعياً وشريكاً، ولا ننسى أن نقدم الشكر الجزيل لأولئك

الرواد - نساء ومرجلاً - والذين منحونا جزءاً أثميناً من وقتهم وجهدهم، للوصول إلى مثل هذه النتائج .

وإلى الكراسة الثانية والمعنية برسم (خارطة الطرق المقترحة لتطوير العمل التطوعي وسد احتياجات المستفيدين منه) خلال الفترة الاستراتيجية القادمة .

والله أعلم وصلى الله وسلم على نبينا محمد وعلى آله وصحبه أجمعين .

إخوانكم / فريق مركز إبداع القيم للاستشارات والتطوير



من نحن :

بيت مشورة متخصص في تقديم الاستشارات التأسيسية والتطويرية

لمنظمات المجتمع المدني والمشاريع التطوعية

رؤيتنا :

نطمح لأن نكون أفضل المراكز المتخصصة في تقديم الاستشارات التأسيسية والتطويرية

لمنظمات المجتمع المدني والمشاريع التطوعية على مستوى الخليج العربي

رسالتنا :

من خلال فبرتنا المتخصصة ومواقبتنا للمستجد في السامة التطويرية والعمل التواصلي مع شركائنا

يسعد مركزنا بتقديم خدماته الاستشارية التخصصية

في مجال التنظيم والتخطيط والتصميم والتطوير لمنظمات المجتمع المدني والمشاريع التطوعية

لنصل وإياهم لتمقيق رضا وطموح المستفيدين

شعارنا :

### متفحصون في تطوير العمل التطوعي

فريقنا:

- يمتلك فريقنا مجموعة من المبادرات التفصيلية والفترات التراكمية والتي تم جمعها من خلال الممارسة المباشرة و تقديم الاستشارات التطويرية المتعددة لمنظمات المجتمع المدني ومشاريع العمل التطوعي
- تقديم الخدمات الاستشارية وتطوير العمل التطوعي هو الاهتمام الأول لفريقنا ، فهم يقدمونه رسالة وليس وظيفة

أسلوبنا:

- نحرص دائما على إكساب شركائنا المهارات اللازمة من خلال شراكة حقيقية وذلك للاستمرار في القيام بأدوارهم التطويرية داخل مؤسساتهم .

خدماتنا :

- إدارة التخطيط الاستراتيجي والتنفيذي | تصميم المشاريع النموذجية | بناء الأنظمة واللوائح التنظيمية | البحوث والدراسات التطويرية | بناء وتمكين المعايير | تصميم الامتياح والخطط التدريبية
- الإشراف على المدارس والبرامج التعليمية | التدريب التربوي | التنسيق مع الجامعات والمنع الدراسية